

# **Guide de l'administrateur**

DOC-OEMSPP-S/5-GA-FR-04/08/05

Les informations contenues dans le présent manuel de documentation ne sont pas contractuelles et peuvent faire l'objet de modifications sans préavis.

La fourniture du logiciel décrit dans ce manuel est régie par une licence d'utilisation. Le logiciel ne peut être utilisé, copié ou reproduit sur quelque support que ce soit, que conformément aux termes de cette licence.

Aucune partie du manuel ne peut être copiée, reproduite ou transmise par quelque moyen que ce soit, dans d'autres buts que l'usage personnel de l'acheteur, sans la permission écrite de **Braton Groupe sarl**.

©2005 **Braton Groupe sarl**,  
Tous droits réservés.

# Table des Matières

---

## **Installation ..... Chapitre 1 - 1**

Ce chapitre couvre les thèmes suivants: .....	1
Configuration système requise .....	2
Configuration requise pour le serveur .....	2
Configuration requise pour la station de travail .....	2
Clé de protection logiciel .....	3
Installation Serveur .....	4
Installation Design/Station de travail .....	4
Le Service Label Print Manager .....	5
Définir un compte utilisateur .....	6
Installer/Désinstaller le service .....	7

## **Introduction .....Chapitre 2 - 9**

Ce chapitre couvre les thèmes suivants : .....	9
Définition des concepts .....	10
Les principes .....	11
Le fonctionnement .....	11

## **Les Modules de l'Application .....Chapitre 3 - 13**

Ce chapitre couvre les thèmes suivants : .....	13
Les modules de l'application .....	14
Le Gestionnaire Web .....	14
Le Gestionnaire de l'Utilisateur .....	14
Le Kernel .....	14
Le Gestionnaire de Sentinelles .....	15
Le Contrôleur de Sentinelles .....	15
Le Mappeur .....	15
Gestionnaire de Requête .....	16
Les grandes étapes de la création à l'utilisation des sentinelles .....	16
A partir de la station de travail .....	16
A partir du serveur .....	16

<b>Gestionnaire de l'utilisateur</b> .....	<b>Chapitre 4 - 19</b>
Ce chapitre couvre les thèmes suivants : .....	19
Lancer le Gestionnaire de l'Utilisateur .....	20
Ajouter des utilisateurs .....	20
Définir ou changer les droits de l'utilisateur .....	21
Changer un mot de passe .....	21
<b>Gestionnaire Web</b> .....	<b>Chapitre 5 - 23</b>
Ce chapitre couvre les thèmes suivants : .....	23
Interface Utilisateur .....	24
Droits d'accès .....	25
Utiliser le Gestionnaire Web .....	27
Créer ou Modifier une sentinelle existante .....	27
Envoyer les sentinelles .....	28
<b>Sentinelles</b> .....	<b>Chapitre 6 - 31</b>
Ce chapitre couvre les thèmes suivants : .....	31
Que sont les sentinelles et comment fonctionnent-elles ? .....	32
Principes de fonctionnement .....	33
<b>Le Gestionnaire de Sentinelles</b> .....	<b>Chapitre 7 - 35</b>
Ce chapitre couvre les thèmes suivants : .....	35
Lancement du programme .....	36
Description de la fenêtre principale .....	36
La barre de menus .....	37
Espace de travail .....	37
La barre d'outils .....	37
Réglage de l'interface .....	37
Modification des options d'affichage .....	37
Modification de la langue de l'interface .....	37
Ajustement de la largeur des colonnes .....	37
Ajout d'une sentinelle .....	38
Définition des propriétés d'une sentinelle .....	38
Manipulation des sentinelles .....	38
Duplication d'une sentinelle .....	38
Suppression d'une sentinelle .....	39
Activation d'une sentinelle .....	39
<b>Le Contrôleur de Sentinelles</b> .....	<b>Chapitre 8 - 41</b>
Ce chapitre couvre les thèmes suivants : .....	41
Fonctionnement du Contrôleur de sentinelles .....	42

Lancement du programme	42
Description de la fenêtre principale	43
La barre des menus	43
La liste des sentinelles	43
La barre d'outils	43
Sélectionner une barre d'outils	43
Le panneau d'informations	43
La barre d'état	44
Réglage de l'interface	44
Modification des options de l'affichage	44
Modification de la largeur des colonnes	44
Affichage d'un groupe spécifique	44
Modification de l'ordre d'affichage	44
Affichage des propriétés de la sentinelle	44
Activation d'une ou plusieurs sentinelles	45
Désactivation d'une ou plusieurs sentinelles	45
Contrôle des tâches	45
Affichage des tâches en cours	45
Suppression des tâches	46
Gestion des erreurs	46
Les messages d'erreurs du journal.log	47
Suppression du journal	47
<b>Plug-ins</b>	<b>Appendice A - 49</b>
Les plug-ins d'entrée	49
Capture de fichiers	49
Ecoute d'un port TCP/IP	51
Capture d'impression	57
Serveur Web	59
Plug-ins de traitement	63
Impression d'étiquettes	63
Base de données	65
Client Service Web	67
Les plug-ins de sortie	69
Transfer	69
Les plug-ins de rapport	71
Fichier journal	71
E-mail	71
Ecoute d'un port TCP/IP	73
<b>Index</b>	<b>75</b>



# A propos de ce manuel

---

**La documentation fournie** Pour vous aider à exploiter toutes les ressources de votre logiciel, une documentation complète est à votre disposition.

L'*aide en ligne* est une aide contextuelle qui vous permet d'obtenir ponctuellement l'information dont vous avez besoin.

Le *Guide de l'administrateur* présente, à travers les thèmes principaux, les concepts pour une utilisation optimisée de votre logiciel. Ce manuel a été conçu de manière à aider efficacement tout administrateur, du débutant à l'utilisateur expérimenté.

Le *Guide de l'utilisateur* vous donne les clés d'utilisation du logiciel. Le but de ce manuel est à la fois de vous permettre de prendre en main rapidement le logiciel en vous familiarisant avec ses fonctions les plus usuelles, tout en abordant des fonctions plus complexes.

Cette documentation a été conçue pour être utilisée conjointement avec l'aide en ligne intégrée.

**Le guide de l'administrateur** Le but de ce manuel est à la fois de vous permettre de prendre en main rapidement le logiciel en vous familiarisant avec ses fonctions les plus usuelles, tout en abordant des fonctions plus complexes de l'administrateur.

Le *Guide de l'administrateur* est divisé en quatre grands thèmes :

- Description de l'installation
- Principes de fonctionnement et la description des modules
- Découverte du module **Gestionnaire Web**
- Découverte du module **Gestionnaire de l'utilisateur**
- Découverte du module **Gestionnaire de sentinelles**
- Découverte du module **Contrôleur de sentinelles**

Dans ce manuel, vous trouverez le moyen le plus sûr et le plus efficace pour effectuer des tâches spécifiques. Pour obtenir des détails sur les fonctionnalités, les procédures pas à pas et les informations de référence, utilisez l'aide en ligne.

## Conventions typographiques

Ce manuel permet de distinguer diverses catégories d'informations par l'emploi des conventions suivantes :

- les termes repris de l'interface (commandes, etc.) paraissent en **gras** ;
- les touches paraissent en petites majuscules comme dans cet exemple : "Appuyez sur la touche **SHIFT**";
- les listes numérotées signifient qu'il s'agit d'une procédure pour la réalisation d'une tâche ;
- la conjonction -ou-, lorsqu'elle paraît à côté d'un paragraphe, fait ressortir le choix d'une autre procédure dans l'exécution d'une action;
- Lorsqu'une commande de menu comprend des sous-menus, le nom du menu suivi de la commande à sélectionner apparaît en gras. Ainsi, "Choisissez **Fichier > Ouvrir**" signifie qu'il faut choisir dans le menu **Fichier** la commande **Ouvrir**.



Ce symbole met en évidence une information importante sur la fonctionnalité d'une commande ou procédure particulière



Près de ce symbole, vous trouverez des conseils pour optimiser certaines actions, accélérer l'exécution de commandes, etc

## CHAPTER 1

# Installation

---

### **Ce chapitre couvre les thèmes suivants:**

- Configuration système requise
  - Configuration requise pour le serveur
  - Configuration requise pour la station de travail
- Clé de protection
- Installation Serveur
- Installation Design/station de travail
  - Installation Design/station de travail
- Le Service Label Print Manager
  - Définir un compte utilisateur
  - Installer/désinstaller le service

## Configuration système requise

Lors de l'installation de SENTINEL, vous installerez deux composants séparés du programme - le composant **Serveur** et le composant **Design/Station de travail**.

### Configuration requise pour le serveur

L'installation Serveur vous permet d'installer sur votre serveur les modules suivants: le kernel, le Gestionnaire de Sentinelles, le Contrôleur de Sentinelles et les modules du Gestionnaire de l'utilisateur. Si vous souhaitez utiliser les fonctions d'impression d'étiquettes de votre logiciel, vous devez installer un label designer sur votre serveur.

Pour l'installation et le fonctionnement corrects des composants SENTINEL, la configuration requise minimum doit être:

- Pentium III or IV 500 MHz (1GHz recommandé)
- **Microsoft Windows NT Server, Windows 2000 Server ou Windows 2003 Server**
  - Multi-processeur
  - Un écran graphique SVGA ou mieux
  - Un disque dur avec 200Mb d'espace libre
  - Un lecteur CD-ROM
  - Une clé de protection de Sentinelle, soit électronique (logiciel) ou un dongle (matériel).

### • Configuration requise pour la station de travail

L'installation **Design/Workstation** vous permet d'installer le module **Mappeur** et son **Gestionnaire de requête** sur votre station de travail. Les composants de la station de travail doivent être installés sur un autre ordinateur que le serveur. (Le mappage de fichiers et les tâches d'étiquetage ne doivent pas être effectués sur le serveur.)



Si vous souhaitez créer des étiquettes sur la station de travail, vous devez installer le logiciel d'étiquetage séparément.

Pour l'installation et le fonctionnement corrects des composants SENTINEL, la configuration requise minimum doit être:

- **Windows® NT** ou **2000** avec 64 MB RAM (128 MB recommandés)
- **Windows® XP** ou **Windows® 2003 Server** avec 256 MB RAM (512 MB recommandés)
  - Un écran graphique VGA ou mieux
  - Un disque dur avec au moins 150MB d'espace libre
  - Un lecteur CD-ROM
  - Une clé de protection d'étiquetage (logiciel ou dongle) si vous souhaitez créer des étiquettes sur cette station de travail. Clé de protection de logiciel

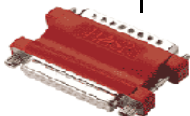
Le logiciel est équipé d'un dongle ou d'une clé de protection électronique qui lui permet de s'exécuter correctement et qui définit le nombre d'imprimantes disponibles.

## Clé de protection logiciel

Le **dongle** est un petit boîtier électronique qui se connecte sur le port parallèle ou sur le port USB de votre PC avant de lancer le logiciel.

La **clé de logiciel** est un code d'accès, à saisir lors de l'installation de votre logiciel.

dongle pour port parallèle



dongle pour port USB



Si vous devez utiliser une imprimante sur ce port parallèle, connectez-la sur la clé de protection. Dans ce cas, il pourra être nécessaire de mettre cette imprimante sous tension afin que la clé puisse être reconnue

### Note

**Sans clé de protection, le programme s'exécutera en mode 'évaluation' bridé. C'est à dire que l'on ne pourra pas créer plus de deux sentinelles et l'utilisation du programme ne pourra se faire que pour une durée de 30**

**minutes. Si vous utilisez uné clé de logiciel demo, vous disposerez de 100 exécutions de sentinelles ou 30 jours pour essayer le nouveau logiciel.**

## Installation Serveur

L'installation Serveur permet d'installer sur votre serveur les divers modules destinés à créer une solution d'échange de données automatique entre votre application et nos produits. L'installation du serveur vous permet, par exemple, d'ajouter un système automatique d'impression d'étiquettes qui s'intégrera complètement dans votre système patrimonial.

**Etape 1** Connectez la clé de protection de votre application à votre serveur.

**Etape 2** Insérez le CD dans le lecteur de votre serveur.

**Etape 3** Le programme d'installation doit démarrer automatiquement.

Si le CD-ROM ne s'exécute pas automatiquement:

Choisissez, **Démarrer > Exécuter**, puis tapez la lettre du lecteur de CD-ROM suivie du fichier CDSETUP.EXE (e.g. D:\cdsetup.exe).

**Etape 4** Dans l'arbre contenant toutes les options d'installation, sélectionnez l'option serveur du produit que vous avez acheté.

**Etape 5** Suivez les instructions à l'écran pour terminer l'installation.

**Etape 6** Si vous souhaitez utiliser la fonction d'impression d'étiquettes du serveur de sentinelles, vous devez installer la version exécutable du designer d'étiquettes.

## Installation Design/Station de travail

L'installation **Design/station de travail** installe le module Mappeur, qui sert à définir le déroulement des échanges de données entre votre application et le serveur SENTINEL. Dans l'installation Design/station de travail du produit que

vous avez acheté, l'application du Gestionnaire de Requête pourra également être installée pour d'effectuer des requêtes sur un système de base de données, pouvant être exécuté par le serveur de sentinelles pendant un échange de données entre vos fichiers de données et le logiciel d'étiquetage utilisé.

**Etape 1** Insérez le CD dans le lecteur de votre station de travail.

**Etape 2** Le programme d'installation doit démarrer automatiquement.

Si le CD-ROM ne s'exécute pas automatiquement :

Choisissez Démarrer Exécuter puis tapez la lettre du lecteur de CD-ROM suivie du fichier CDSETUP.EXE (e.g. D:\cdsetup.exe).

**Etape 3** Dans l'arbre contenant toutes les options d'installation, sélectionnez Design/station de travail puis les composants souhaités.

**Etape 4** Suivez les instructions à l'écran pour terminer l'installation.



Si vous souhaitez créer une étiquette et utiliser l'option design d'étiquette disponible avec le Mappeur, vous devez installer le designer d'étiquetage.

## Le Service Label Print Manager

L'application s'exécute en tant que service sur la station d'accueil. Elle peut être automatiquement lancée lors de la mise en route de la station. Il n'est alors plus nécessaire d'ouvrir une session Windows pour activer l'application.

**Etape 1** Pour définir les options de démarrage du service SENTINEL, lancez le gestionnaire des services dans **Démarrer \ Paramètres \ Panneau de configuration** et sélectionnez **Label Print Manager 5**.

### Définir un type de démarrage

Vous avez le choix entre:

- **Automatique:** le service est actif dès la mise en route du serveur.
- **Manuel:** le service doit être activé manuellement. Vous devez alors lancer une session Windows puis lancer le service à partir du Panneau de configuration des services. Sélectionnez **Label Print Manager 5** dans la liste de services puis cliquez sur **Démarrer**.



Il est indispensable de faire installer une clé de protection ou d'activer le produit afin d'avoir accès à la fonction de création d'étiquettes.



Les deux méthodes énoncées ci-dessus lancent le service et également les sentinelles. Ainsi, toutes les sentinelles disponibles seront lancées lors du démarrage du service.

Quel que soit le type de démarrage du service, vous pouvez contrôler son activité en lançant le Kernel depuis le groupe de programmes de l'application.

Si le service est arrêté, une demande de démarrage est envoyée au système. Dès que le service est actif, l'icône de gestion de l'application s'affiche dans la barre des tâches. Depuis cette icône il est alors possible d'arrêter ou de démarrer le service ainsi que les différents modules de l'application



Contrairement à un démarrage effectué depuis le gestionnaire de services de Windows, son lancement depuis le Kernel ne démarre pas les sentinelles. Celles-ci devront être démarrées depuis le Contrôleur.

## Définir un compte utilisateur

L'application doit être en mesure d'accéder à un dossier partagé du réseau ainsi que d'imprimer sur les imprimantes connectées au réseau. Par conséquent, vous devrez choisir un compte utilisateur dans lequel sera exécuté le service et pour lequel ces droits auront été définis au préalable.

**Etape 2** Après avoir défini le compte utilisateur, tapez le mot de passe.



Il est impératif que le compte sélectionné soit déclaré comme faisant partie du groupe des administrateurs locaux de la machine.



Lorsque le service est actif, vous avez la possibilité, à l'ouverture d'une session, de visualiser l'état des sentinelles en lançant le Contrôleur depuis le groupe de programmes défini à l'installation (par défaut, l'intitulé du groupe est le nom de l'application).

## Installer/ Désinstaller le service

Après avoir installé l'application, il vous est toujours possible de désinstaller le service et de le réinstaller par la suite :

**Etape 1** Pour installer le service Label Print Manager, sélectionnez **Démarrer > Exécuter [nom du dossier d'installation de l'application] \ TKXKernel50.exe -i**.

**Etape 2** Pour désinstaller le service Label Print Manager, sélectionnez **Démarrer > Exécuter [nom du dossier d'installation de l'application] \ TKXKernel50.exe -u**.



## CHAPTER 2

# Introduction

---

### **Ce chapitre couvre les thèmes suivants :**

- Définition des concepts
- Les principes
- Le fonctionnement

SENTINEL est une application serveur, destiné à l'échange de données entre votre application et non produits. Elle vous permet par exemple, d'imprimer automatiquement des étiquettes de code à barres, créées avec notre logiciel d'étiquetage simplement en échangeant l'information entre votre système ERP/WMS et le serveur de sentinelles et en choisissant un des différents canaux de communication proposés par l'application (Transfert de fichier, Transfert d'impression, TCP/IP, Service Web, Transfert HTTP).

## Définition des concepts

Cette application fait apparaître de nouveaux concepts propres à son fonctionnement. Il semble important d'établir, dès maintenant, un glossaire des termes utilisés.

**Serveur SENTINEL** : PC fonctionnant sous Windows™ 2000, Windows™ NT ou XP sur lequel est installé l'application.

**Données d'entrée** : données créées par votre système. Ces données sont réceptionnées par l'application Sentinel sur un canal de communication.

**Canal de transmission** : une fois lancée, chaque sentinelle reste «à l'écoute» d'un canal de transmission particulier.

**Imprimante Sentinel** : imprimante créée par l'application sur le serveur d'impression, que les utilisateurs peuvent désigner comme imprimante de sortie dans leurs applications.

**Sentinel** : procédure d'analyse et de traitement des données générée par votre application.

**Fichier Mappe** : définit la méthode d'analyse des fichiers de données pour la sentinelle.

**Plug-in** : module de traitement assurant une tâche bien spécifique dans le cadre de l'activité d'une sentinelle.

Il existe quatre types de plug-in:

- Le plug-in d'entrée : permet l'écoute d'un canal de transmission de donnée particulier venant alimenter une sentinelle.
- Le plug-in de traitement : permet de traiter des informations récupérées dans les données d'entrée.
- Le plug-in de rapport : permet d'informer les utilisateurs et de tenir à jour un journal sur l'activité d'une sentinelle.
- Le plug-in de sortie : permet de sauvegarder ou de transmettre des données d'entrée dans un fichier.

## Les principes

Le principe de fonctionnement de l'application est de surveiller des canaux de communication en connexion avec votre système. Dès que des informations sont disponibles sur un canal, l'application analyse les données reçues et les traite à l'aide d'un ou de plusieurs plug-ins de traitement. Le choix du canal de communication s'effectue en fonction de vos applications et de leur possibilité. Ce choix est bien sûr à faire parmi les différents plug-ins d'entrée fournis avec l'application.

## Le fonctionnement

Cette application, une fois lancée, s'exécute en tâche de fond sous Windows. Elle s'intègre au niveau du système en tant que service et peut être de ce fait rendue active dès le démarrage du système.

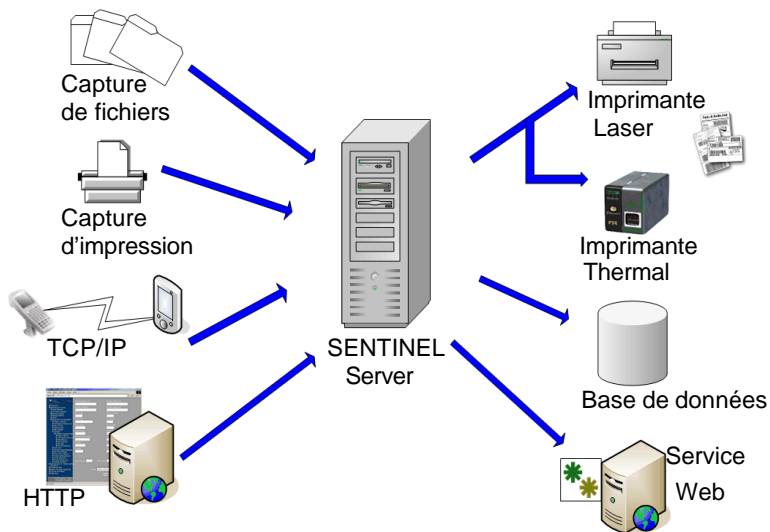
Le principe de fonctionnement consiste à définir des tâches d'analyse et d'impression : les sentinelles. Une fois lancée chaque sentinelle se met à l'écoute du canal de transmission pour lequel elle aura été configurée. Dès que des données en provenance de vos applicatifs sont réceptionnées sur le canal de transmission, le processus d'analyse et d'impression commence.

Les données d'entrée sont tout d'abord filtrées par le fichier mappe associé à la sentinelle. Pour chaque demande d'impression détectée, les informations récupérées dans les données d'entrée sont transmises au plug-in de traitement

configurés pour la sentinelle.

A la fin du processus, les données d'entrée sont transmises à un plug-in de sortie pour permettre leur transfert ou leur sauvegarde.

A chaque étape du processus et en fonction de la configuration de la sentinelle, les informations concernant l'activité de la sentinelle sont transmises au plug-in de rapport.



## CHAPTER 3

# Les Modules de l'Application

---

### **Ce chapitre couvre les thèmes suivants :**

- Les modules de l'application
  - Le Gestionnaire Web
  - Le Gestionnaire de l'Utilisateur
  - Le Kernel
  - Le Gestionnaire de Sentinelles
  - Le Contrôleur de Sentinelles
  - Le Mappeur
  - Le Gestionnaire de Requête
  - Les Plug-ins
- Les grandes étapes de la création à l'utilisation des sentinelles
  - A partir de la station de travail
  - A partir du serveur

Les modules de l'application peuvent être classés en 3 catégories selon leur fonction dans le logiciel.

**La première catégorie** se compose du module kernel, du contrôleur, du gestionnaire de Sentinelles, du gestionnaire de l'utilisateur et de l'application du Gestionnaire Web. Tous ces modules sont utilisés pour créer, configurer et exécuter des processus SENTINEL et font partie de l'installation du serveur SENTINEL.

**La deuxième catégorie** fait partie de l'installation de la station de travail et comprend deux applications : Le Mappeur et le Gestionnaire de Requête. Les deux modules sont utilisés pour prérégler les fichiers de configuration des sentinelles définies par le serveur.

**La troisième catégorie** est constituée par les modules Plug-in. Les Plug-ins sont de petits modules d'application destinés à exécuter une seule tâche. Ces modules effectuent l'ensemble des actions configurées dans une sentinelle et sont installés à la fois par les installations du serveur et du designer.

## Les modules de l'application

### Le Gestionnaire Web

Le Gestionnaire Web constitue l'interface du Serveur SENTINEL sur l'internet/intranet. Il permet à l'utilisateur d'interagir avec tout Serveur SENTINEL, indépendamment de sa localisation, par leur navigateur internet en tapant l'adresse de l'application web dans la barre d'adresse du navigateur.

### Le Gestionnaire de l'Utilisateur

Le Gestionnaire de l'Utilisateur sécurise les connexions internet au serveur SENTINEL, permettant à un administrateur d'établir des droits d'accès pour les utilisateurs de l'application.

### Le Kernel

Ce module, noyau de l'application, fédère toutes les autres tâches. Le Kernel exécute et contrôle l'activité des sentinelles. Si vous arrêtez le Kernel toutes les sentinelles seront désactivées.

Fonctionnant en tâche de fond, il peut être

automatiquement lancé lors de la mise en route de la station. Il n'est alors plus nécessaire d'ouvrir une session Windows pour activer l'application.

Après l'avoir lancé à partir du groupe de programmes de l'application, le module Kernel s'affiche sous forme d'une icône dans la barre de tâches de Windows.

Vous pouvez accéder au Gestionnaire de sentinelles et au Contrôleur de sentinelles à partir du menu du Kernel.

**Etape 1** Cliquez avec le bouton droit de la souris sur

l'icône  du Kernel.

**Etape 2** Choisissez le module de votre choix dans le menu.

### **Le Gestionnaire de Sentinelles**

**Le Gestionnaire de Sentinelles**, lancé à partir du menu du Kernel ou à partir du Gestionnaire de Sentinelles, permet de créer, configurer et manipuler les sentinelles qui analyseront vos fichiers de données.

### **Le Contrôleur de Sentinelles**

Le Contrôleur de Sentinelles, lancé à partir du menu du Kernel ou à partir du Gestionnaire de sentinelles, permet de visualiser l'état des sentinelles, d'activer ou de désactiver une ou plusieurs d'entre-elles. Il vous permet également de visualiser le journal d'erreurs.

### **Le Mappeur**

**Le Mappeur** permet de définir la structure, stockée dans un fichier mappe, qui sert à l'analyse du fichier de données. Un fichier mappe décrit la structure de votre fichier de données et associe les données mappées aux variables de votre document de base. Vous pouvez accéder à ce module à partir du groupe de programmes de l'application ou du **Gestionnaire de Sentinelles**.

Un assistant est intégré dans le Mappeur pour vous guider dans la définition de fichier mappe. Une description détaillée de ce module ainsi que des exemples de création de fichiers mappe vous sont proposés dans le *Guide de l'utilisateur*.

## Gestionnaire de Requête

Ce module d'application vous permet de définir des requêtes sur différents systèmes de bases de données et vous permet de les regrouper en tâches pouvant être appelées ultérieurement par une sentinelle à l'aide d'un plug-in de traitement de la base de données.

## Les grandes étapes de la création à l'utilisation des sentinelles

Vous trouverez ci-après les grandes étapes à suivre pour configurer une sentinelle qui réceptionnera des fichiers de texte dans un dossier spécifique et imprimera l'étiquette de code à barres correspondante.

### A partir de la station de travail

**Etape 1** utilisation du Mappeur pour :

- Définir la structure des fichiers qui seront utilisés pour l'impression des étiquettes ("fichiers mappés").
- Créer les étiquettes directement avec le logiciel d'étiquetage.



En fonction du produit installé, il se peut que la fonction **Création des étiquettes** à partir du Mappeur ne soit pas disponible. Lancez le logiciel d'étiquetage pour effectuer cette opération.

- Tester

### A partir du serveur

**Etape 2** utilisation du **Gestionnaire de Sentinelles** pour:

- Créer les sentinelles qui analyseront vos fichiers de données
- Définir leurs propriétés et les propriétés des plug-ins qui leur seront associées.
- Rendre disponibles les sentinelles pour l'activation

**Etape 3** utilisation du **Contrôleur de Sentinelles** pour:

- Activer les sentinelles
- Lancer l'impression

- Contrôler l'exécution de l'impression
- ou-

Utilisation du **Gestionnaire Web**, via le web, pour créer, définir, activer et lancer des sentinelles. Le Gestionnaire Web sert à la fois de Gestionnaire de Sentinelles en ligne et de Contrôleur de Sentinelles. Cependant, un contrôle de journalisation en temps réel ne peut pas être effectué en ligne.



## CHAPTER 4

# Gestionnaire de l'utilisateur

---

### **Ce chapitre couvre les thèmes suivants :**

- Lancer le Gestionnaire de l'Utilisateur
- Ajouter des Utilisateurs
- Définir ou Changer les Droits de l'Utilisateur

Afin de sécuriser les connexions internet du serveur SENTINEL, le Gestionnaire de l'Utilisateur permet à un Administrateur d'établir des permissions pour les utilisateurs de l'application. Les différents types de permissions sont :

- **Administrer** : permet à l'utilisateur de lancer le Module de Gestion de la Sécurité et de changer les droits d'autres utilisateurs.
- **Gérer** : permet à l'utilisateur d'ajouter, d'enlever ou de configurer des sentinelles et aussi activer/désactiver les sentinelles.
- **Opérer** : permet à des utilisateurs de démarrer/arrêter des sentinelles.
- **Contrôler** : permet à l'utilisateur de visualiser l'activité de la sentinelle à travers le Gestionnaire de Site Internet sans aucun droit de modification des paramètres ou de l'activité des sentinelles.

### Lancer le Gestionnaire de l'Utilisateur

On peut lancer le Gestionnaire de l'Utilisateur en allant à **Démarrer > Programmes > Sentinelle 5 > Gestionnaire de l'Utilisateur.**

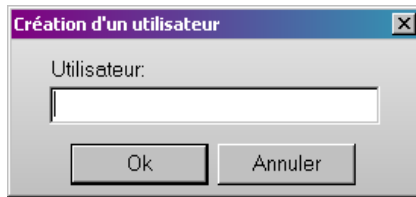
Utilisateur	Administration	Gestion	Opération	Surveillance
(Admin)	Oui	Oui	Oui	Oui
Bob				Oui

### Ajouter des utilisateurs

Une fois lancé le Gestionnaire de l'Utilisateur :

**Etape 1** Allez à **Utilisateur** et sélectionnez **Ajouter...**

Une boîte apparaîtra vous demandant d'entrer un nom d'utilisateur.



**Etape 2** Cliquez **OK**.

Vous verrez alors que l'utilisateur a été ajouté à la liste ; toutefois, aucune permission n'aura été définie.

## Définir ou changer les droits de l'utilisateur

Sélectionner l'utilisateur dont vous voulez définir ou modifier les droits.

**Etape 1** Allez à **Utilisateur**

**Etape 2** Sélectionnez le niveau ou les droits les plus élevés que vous voulez attribuer à l'utilisateur.

### Exemple:

Si vous souhaitez donner à un utilisateur la possibilité de démarrer/arrêter des sentinelles, sélectionnez **Opérer** parmi la liste des permissions disponibles. Vous remarquerez que "**Oui**" apparaît pour chaque droit conféré à l'utilisateur. Dans notre exemple, vous verriez "**Oui**" sous **Opérer** et **Contrôler**, mais pas sous **Gérer** et **Administrer**.

## Changer un mot de passe

Le Gestionnaire de l'Utilisateur vous permet aussi de changer les mots de passe affectés aux utilisateurs.

**Etape 1** Allez à **Utilisateur**

**Etape 2** Sélectionnez **Changer le mot de passe**

**Etape 3** Entrez l'ancien mot de passe

**Etape 4** Entrez un nouveau mot de passe



## CHAPTER 5

# Gestionnaire Web

---

### **Ce chapitre couvre les thèmes suivants :**

- Interface Utilisateur
- Droits d'accès
- Utiliser le Gestionnaire Web
  - Créer ou Modifier une sentinelle existante
  - Envoyer les sentinelles

Le Gestionnaire Web est l'interface utilisateur avec le Serveur SENTINEL. Il est accessible par n'importe quel utilisateur, à partir de n'importe quel navigateur, n'importe où dans le monde, tant que l'utilisateur a les droits d'accès, un nom d'utilisateur et un mot de passe conférés par l'administrateur.

On peut installer le Gestionnaire Web sur un serveur différent de celui sur lequel fonctionne le Serveur SENTINEL. Les avantages sont les suivants :

- Le déploiement et la maintenance de l'application Gestionnaire Web est plus facile et fonctionne plus régulièrement puisqu'un seul serveur Web peut administrer de multiples serveurs SENTINEL sur le réseau.
- Ils fonctionnent en pleine puissance puisque le Gestionnaire Web et le Serveur SENTINEL ont leur propre serveur. Selon le nombre de sessions ouvertes, le Gestionnaire Web peut prendre beaucoup de temps dans le traitement des données, ce qui peut freiner la puissance du Serveur SENTINEL.
- Le Gestionnaire Web peut fonctionner sur serveur web déjà existant.

## Interface Utilisateur

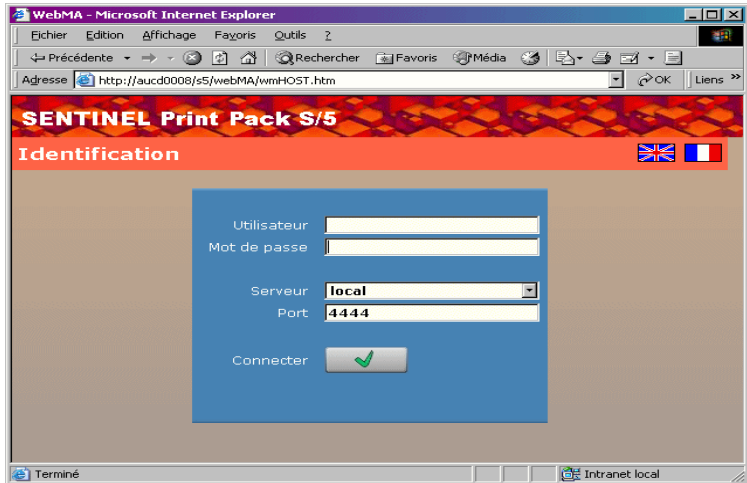
Pour afficher la page d'ouverture de session du Serveur d'Echange de Données, tapez l'adresse URL du Gestionnaire Web dans le navigateur.

Cette page est le portail vers la page de Contrôle et de Configuration des Sentinelles.

**Etape 1** Entrez un Nom d'utilisateur et un Mot de passe valides (ceux-ci ont été configurés et fournis par un administrateur)

**Etape 2** Sélectionnez le nom du Serveur SENTINEL avec lequel vous souhaitez travailler

**Etape 3** Cliquez Connecter



La sélection du serveur s'effectue à partir d'une zone combinée. Celle-ci est liée à un fichier, que l'administrateur a configuré, fournissant la liste des noms de Serveurs SENTINEL et les ports TCP/IP associés à utiliser (si aucun port n'est spécifié, on utilisera alors un port par défaut).

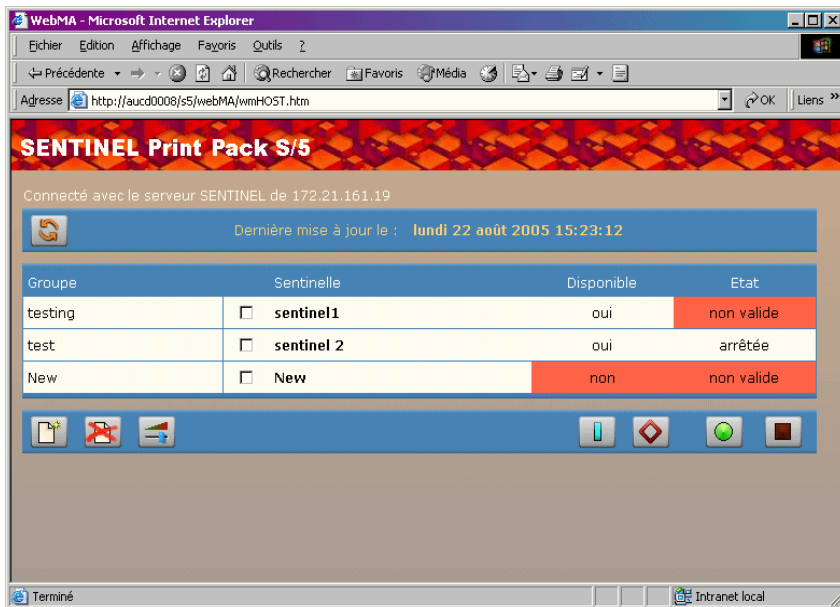
Si votre connexion est réussie, une page s'affichera avec toutes les sentinelles définies sur le Serveur SENTINEL. Dans le cas contraire, réessayez, ou contactez votre administrateur pour vérifier que votre nom d'utilisateur et votre mot de passe sont corrects.

## Droits d'accès

L'administrateur peut configurer votre compte de manière à vous conférer certains ou tous les droits d'accès possibles.


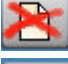


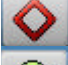
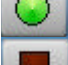
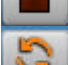

Selon les droits d'accès qui vous auront été conférés, votre compte peut vous permettre de :

- Créer une nouvelle sentinelle
- Supprimer une ou plusieurs sentinelles
- Editer ou modifier les paramètres d'une sentinelle particulière
- Activer une ou plusieurs sentinelles
- Désactiver une ou plusieurs sentinelles



- Démarrer une ou plusieurs sentinelles
- Arrêter une ou plusieurs sentinelles
- Rafraîchir le Gestionnaire Web

Utiliser les icônes suivantes pour les fonctions indiquées ci-dessus :

-  Créer une nouvelle sentinelle
-  Supprimer une ou plusieurs sentinelles
-  Editer/modifier les paramètres d'une sentinelle particulière
-  Activer une ou plusieurs sentinelles
-  Désactiver une ou plusieurs sentinelles
-  Démarrer une ou plusieurs sentinelles
-  Arrêter une ou plusieurs sentinelles
-  Rafraîchir le Gestionnaire Web



Il convient d'utiliser le bouton de rafraîchissement du Gestionnaire Web pour rafraîchir l'écran et indiquer les informations et le statut actuels des sentinelles. Il est recommandé de ne PAS utiliser le bouton de rafraîchissement du navigateur car il ne fera que ré-effectuer votre dernière commande/requête : il ne mettra pas forcément à jour les données. Un horodateur est à la disposition de l'utilisateur en haut de l'écran pour savoir quand a eu leur la dernière mise à jour.



## Utiliser le Gestionnaire Web

Une fois que l'utilisateur aura réussi à se connecter, une liste des sentinelles disponibles s'affichera. Comme dans le Gestionnaire de Sentinelles, les noms du groupe et de la sentinelle, son état et si elle a été activée ou pas, seront affichés à l'écran.

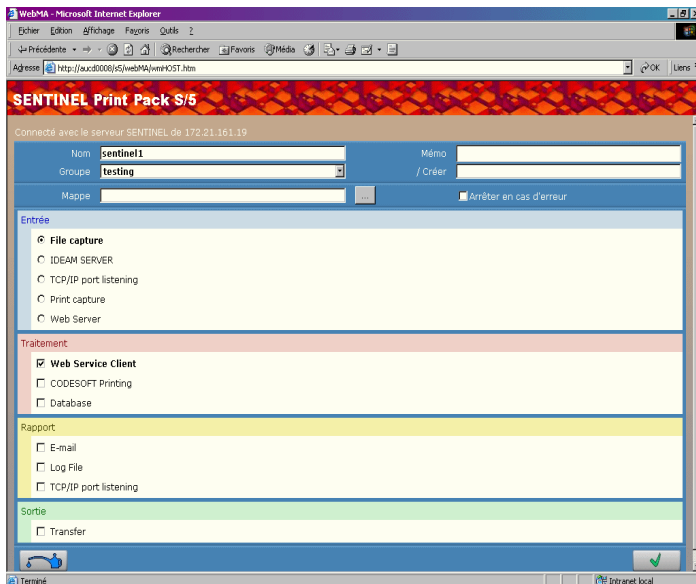
On peut sélectionner une ou plusieurs sentinelles en cliquant dans la case - une coche apparaît pour indiquer qu'elle a été sélectionnée et les sentinelles sélectionnées deviendront orange. Cliquez dans une zone de groupe pour sélectionner automatiquement toutes les sentinelles appartenant à ce groupe. Quand une sentinelle est désactivée, la couleur de la case 'activer' devient rouge. Quand une sentinelle est démarrée, la couleur de la case 'état' devient verte. Dans l'état désélectionnée, activée, et arrêtée, la sentinelle garde la couleur par défaut - blanc.

On peut utiliser les icônes sous la liste pour effectuer un certain nombre de tâches dans la mesure où le compte de l'utilisateur en a les droits.

### Créer ou Modifier une sentinelle existante

Pour accéder à l'écran de configuration des sentinelles, cliquez sur l'icône « Créer une nouvelle sentinelle »  ou sélectionnez une sentinelle et cliquez sur l'icône « Editer/Modifier la sentinelle » . Ici, l'utilisateur peut sélectionner les plug-ins d'entrée / de sortie / de traitement


/ de rapport. Pour accéder à l'écran des paramètres des plug-ins, cliquez sur l'icône du bidon d'huile



On ne peut sélectionner qu'un seul plug-in d'entrée pour chaque sentinelle ; cependant, on peut sélectionner autant de plug-ins de sortie, traitement ou rapport qu'on le souhaite.




Pour plus d'informations sur les différents plug-ins et leurs paramètres, voir 'Annexe A - plug-ins' dans votre Guide de l'Administrateur.

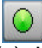
Une fois la configuration terminée, cliquez sur  pour revenir à votre liste de sentinelles.




## Envoyer les sentinelles

Pour envoyer les sentinelles :

**Etape 1** Sélectionnez la (les) sentinelle(s) que vous souhaitez activer en cochant la case appropriée.

**Etape 2** Cliquez sur  pour activer la (les) sentinelle(s) sélectionnée(s).

**Etape 3** Cliquez sur  pour démarrer la (les) sentinelle(s) sélectionnée(s). L'écran devrait automatiquement se mettre à jour pour indiquer l'état de la (des) sentinelle(s) comme étant « en fonctionnement ».

Pour désactiver la (les) sentinelle(s) sélectionnée(s), cliquez sur , ce qui rendra impossible leur fonctionnement. Pour arrêter la (les) sentinelle(s) sélectionnée(s), cliquez sur . Pour vérifier que la sentinelle est bien arrêtée, cliquez sur  pour rafraîchir l'écran et voir les dernières mises à jour.



L'arrêt des sentinelles peut prendre plusieurs secondes. Plus on arrête de sentinelles à la fois, plus il faut du temps. Si vous avez cliqué sur le bouton de rafraîchissement et vous ne voyez pas affiché l'état correct des sentinelles, attendez quelques instants et rafraîchissez de nouveau.



## CHAPTER 6

# Sentinelles

---

### **Ce chapitre couvre les thèmes suivants :**

- Que sont les Sentinelles et comment fonctionnent-elles ?
- Principes de fonctionnement

## Que sont les sentinelles et comment fonctionnent-elles ?

Une sentinelle regroupe un ensemble de réglages utilisés par l'application pour la réception et le traitement des informations en provenance de votre application et de vos dispositifs.

Une fois activée, chaque sentinelle agit sur votre système comme un véritable service d'analyse et de traitement vous permettant d'échanger des informations entre votre application et le produit Teklynx afin d'élaborer une solution d'identification globale.

Définir une sentinelle c'est faire le choix :

- d'un canal de transmission sur lequel seront réceptionnées vos demandes d'impression en provenance de votre système
- d'une méthode d'analyse des données au travers du choix de fichier de mappe associé à la sentinelle
- d'un ou plusieurs types de traitement à effectuer pour chaque bloc d'information identifié dans les données d'entrée en regard du fichier de mappe de la sentinelle
- d'un ou plusieurs types de rapport à alimenter à chaque fois qu'un évènement particulier aura été détecté lors de l'analyse ou du traitement des données d'entrée.
- d'un ou plusieurs types de sauvegarde des données d'entrée lorsque celles-ci ont été entièrement traitées.

Toute sentinelle doit appartenir à un groupe. Un groupe peut être constitué d'autant de sentinelles que votre organisation le demande. Le rattachement des sentinelles à un groupe n'a pour but que de rassembler fonctionnellement vos processus d'organisation.



Les possibilités de choix du canal de transmission, le type de traitement à effectuer, le type de rapport généré et le type de sauvegarde à mettre en place sont fonction de la version de votre logiciel et des plug-ins disponibles lors de la sortie du produit.

## Principes de fonctionnement

Lorsque votre sentinelle est configurée vous avez fait le choix d'un plug-in d'entrée et le choix d'un ou plusieurs plug-in(s) de traitement, de rapport et de sortie.

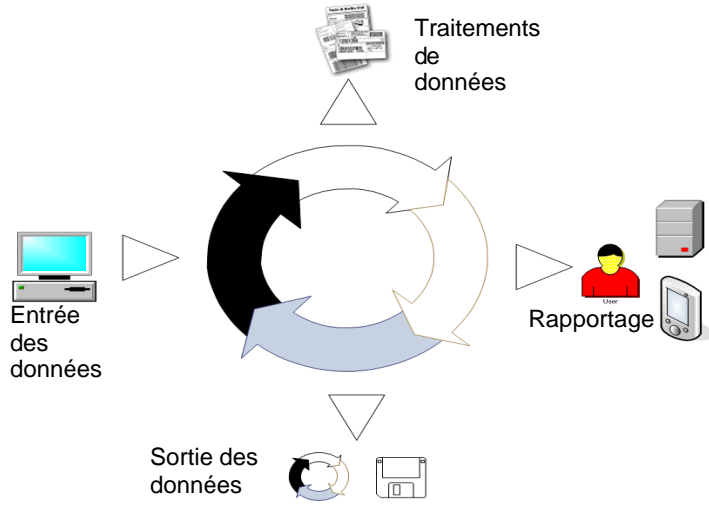
Lorsque la sentinelle est activée, le plug-in d'entrée est lui aussi activé et se met à l'écoute de son canal de transmission. Dès que des informations sont réceptionnées sur ce canal, le plug-in transmet les données d'entrée au noyau de l'application qui en fait l'analyse en fonction du fichier de mappe associé à la sentinelle.

Pour chaque bloc d'information détecté, en regard du fichier de mappe, le noyau transfère les données récupérées dans le bloc aux différents plug-ins de traitement associés à la sentinelle, selon l'ordre défini pour cette sentinelle. Une fois les données traitées, l'analyse se poursuit avec les blocs suivants et le même processus est répété jusqu'à l'analyse complète des données d'entrée.

Le noyau de l'application transfère alors les données réceptionnées par le plug-in d'entrée aux différents plug-ins de sortie configurés pour la sentinelle afin de procéder aux différents types de sauvegarde souhaités.

A chaque étape du processus, le noyau de l'application alimente les différents plug-ins de rapport sélectionnés pour la sentinelle en leur communiquant les paramètres d'activité de la sentinelle.

Le schéma ci-dessous présente ce fonctionnement.



## CHAPTER 7

# Le Gestionnaire de Sentinelles

---

### **Ce chapitre couvre les thèmes suivants :**

- Lancement du programme
- Description de la fenêtre principale
  - La barre de menus
  - Espace de travail
  - La barre d'outils
    - Pour sélectionner un outil
- Réglage de l'interface
  - Modification des options d'affichage
  - Modification de la langue de l'interface
  - Ajustement de la largeur des colonnes
  - Ajout d'une sentinelle
  - Définition des propriétés d'une sentinelle
- Manipulation des sentinelles
  - Duplication d'une sentinelle
  - Suppression d'une sentinelle
  - Activation d'une sentinelle

## Lancement du programme

Après l'avoir lancé à partir du groupe de programmes de l'application, le module Kernel s'affiche sous forme d'une icône dans la barre de tâches de Windows.

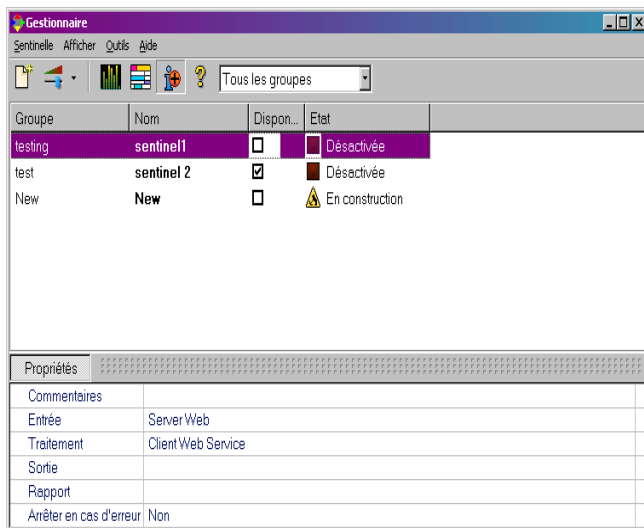
Pour accéder au Gestionnaire de sentinelles :

**Etape 1** Cliquez avec le bouton droit de la souris sur

l'icône  de l'application.

**Etape 2** Choisissez **Gestionnaire de sentinelles** dans le menu.

La fenêtre principale du **Gestionnaire de sentinelles** apparaît.

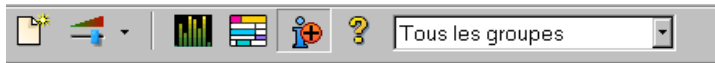


## Description de la fenêtre principale

Cette section présente une vue générale des principaux éléments de l'interface tels qu'ils apparaissent sur la fenêtre principale au début de la session.

## La barre de menus

La barre de menus est constituée de 4 menus déroulants : **Sentinelle**, **Affichage**, **Outils** et **Aide**.



Pour atteindre une commande au clavier, utilisez les touches d'accès rapide. Appuyez sur ALT+ la touche correspondant à la lettre soulignée dans le nom de la commande.

## Espace de travail

On appelle espace de travail toute la partie centrale de la fenêtre. La liste des sentinelles s'affiche dans cet espace sous forme de tableau.

## La barre d'outils

Ces outils vous permettent d'exécuter les tâches les plus courantes plus rapidement que par l'intermédiaire des menus.

- Pour sélectionner un outil

Cliquez sur le bouton correspondant à l'outil.

## Réglage de l'interface

### Modification des options d'affichage

Vous avez la possibilité de choisir la langue de l'interface, anglais ou français, de modifier la largeur des colonnes ou de sélectionner un filtre d'affichage.

### Modification de la langue de l'interface

**Etape 1** Choisissez **Outils Options**.

**Etape 2** Sélectionnez la langue désirée dans la zone des langues.

Une coche indique la langue choisie.

### Ajustement de la largeur des colonnes

Faites glisser la bordure située à droite de l'en-tête de la colonne jusqu'à ce que vous obteniez la largeur de colonne souhaitée.

## Ajout d'une sentinelle

Choisissez **Sentinelle > Nouvelle**.

La nouvelle sentinelle apparaît dans le tableau. Son statut est défini comme « en construction ».

## Définition des propriétés d'une sentinelle

L'onglet **Général** permet d'attribuer un nom à la nouvelle sentinelle, d'ajouter des commentaires et de l'associer à un groupe et à un fichier de mappe.

**Etape 1** Tapez un nom dans la zone de texte **Nom**.

**Etape 2** Dans **Groupe**, sélectionnez un groupe ou tapez un nom de groupe puis tapez éventuellement des commentaires.

**Etape 3** Sélectionnez le fichier mappe qui définit la structure de votre fichier de données.

**Etape 4** Activez, éventuellement, l'option **Arrêter en cas d'erreur** à appliquer en cas d'erreurs lors du traitement.

Les autres onglets vous permettent de sélectionner et de configurer les plug-ins que vous souhaitez utiliser en entrée, pour le traitement, en sortie et pour le rapport.

Pour de plus amples informations sur les plug-ins, veuillez consulter le chapitre *Annexe A : les plug-ins* à la fin de ce manuel.

Vous trouverez également dans chaque onglet de la boîte de dialogues des propriétés de la sentinelle un texte d'information sur le plug-in sélectionné.

## Manipulation des sentinelles

Plusieurs manipulations sont possibles à partir de l'interface du **Gestionnaire de sentinelles**. Vous pouvez dupliquer une sentinelle déjà créée.

### Duplication d'une sentinelle

Sélectionnez la sentinelle.

**Etape 1** Cliquez avec le bouton droit de la souris.

**Etape 2** Choisissez **Dupliquer** dans le menu contextuel.

La sentinelle dupliquée apparaît dans la liste avec ajouté à son nom *copie n°x*.

## Suppression d'une sentinelle

**Le Gestionnaire de sentinelles** permet de supprimer des sentinelles.

**Etape 1** Sélectionnez la sentinelle.

**Etape 2** Cliquez avec le bouton droit de la souris.

**Etape 3** Choisissez **Supprimer** dans le menu contextuel.

## Activation d'une sentinelle

L'activation d'une sentinelle, que ce soit par le service ou par le **Contrôleur de sentinelles**, ne peut se faire que si celle-ci a préalablement été rendue disponible dans le **Gestionnaire de sentinelles**.

Pour qu'une sentinelle puisse être activée, il faut la rendre disponible. Lorsque vous activez l'option **Disponible**, la sentinelle sera affichée dans le **Contrôleur de sentinelles** et pourra alors être activée.

**Etape 1** Sélectionnez la sentinelle.

**Etape 2** Cochez ou décochez la case de la colonne **Disponible**. Si vous activez l'option **Disponible**, la sentinelle sera affichée dans le **Contrôleur de sentinelles**.

**Etape 3** Vous pouvez démarrer directement le **Contrôleur de sentinelles** en choisissant **Outils Contrôleur de sentinelles** ou en cliquant sur



Pour de plus amples informations sur le **Contrôleur de sentinelles**, veuillez consulter le chapitre *Le Contrôleur de sentinelles*.



## CHAPTER 8

# Le Contrôleur de Sentinelles

---

### **Ce chapitre couvre les thèmes suivants :**

- Fonctionnement du Contrôleur de sentinelles
- Lancement du programme
- Description de la fenêtre principale
  - Barre des menus
  - La liste des sentinelles
  - La barre d'outils
  - Sélectionner une barre d'outils
  - Panneau d'informations
  - La barre d'état
- Réglage de l'interface
  - Modification des options de l'affichage
  - Ajustement de la largeur des colonnes
  - Affichage d'un groupe spécifique
  - Modification de l'ordre d'affichage
  - Affichage des propriétés des sentinelles
  - Activation d'une ou plusieurs sentinelles
  - Désactivation d'une ou plusieurs sentinelles
- Contrôle des tâches
  - Affichage des tâches en cours
  - Suppression des tâches
- Gestion des erreurs
  - Messages d'erreurs du journal .log
  - Suppression du journal

## Fonctionnement du Contrôleur de sentinelles


Ce module vous permet de visualiser l'état des sentinelles, d'activer ou de désactiver une ou plusieurs d'entre elles. Il vous permet également de visualiser le journal d'impression et d'erreurs.

Les sentinelles ont été créées et paramétrées dans le **Gestionnaire de sentinelles**. A chaque modification des propriétés des sentinelles, celles-ci sont mises à jour automatiquement dans le **Contrôleur de sentinelles**. Si vous activez une sentinelle dans le **Contrôleur de sentinelles**, la sentinelle prend l'état d'Activée dans le gestionnaire et ses paramètres ne peuvent pas être modifiés tant qu'elle est active.

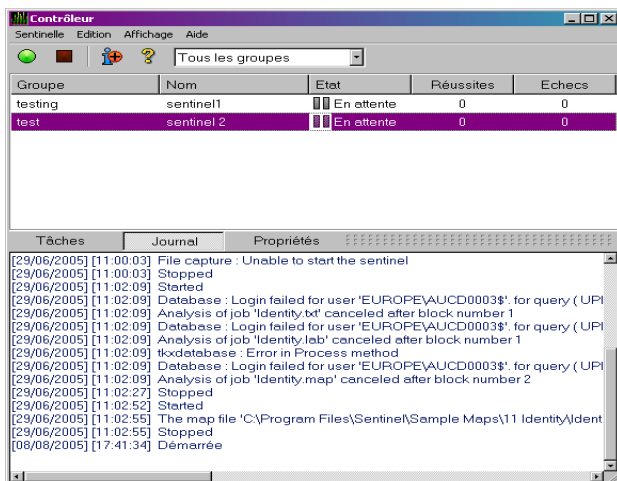
## Lancement du programme

Ce module est démarré à partir du menu du Kernel ou à partir du **Gestionnaire de sentinelles**.

Pour accéder au **Contrôleur de sentinelles** :

**Etape 1** Cliquez droit sur l'icône du Kernel 

**Etape 2** Choisissez **Contrôleur de sentinelles** dans le menu contextuel.



## Description de la fenêtre principale

Cette section présente une vue générale des principaux éléments de l'interface du Contrôleur de sentinelles, tels qu'ils apparaissent sur la fenêtre principale, au début d'une session du travail. La fenêtre principale est divisée en deux zones :

- La liste des sentinelles
- Le panneau d'informations

### La barre des menus

La barre de menus est constituée de 4 menus déroulants : **Sentinelle**, **Edition**, **Affichage** et **Aide**.



Pour atteindre une commande au clavier, utilisez les touches d'accès rapide. Appuyez sur ALT plus la touche correspondant à la lettre soulignée dans le nom de la commande.

### La liste des sentinelles

Elle correspond à la partie centrale de la fenêtre. La liste des sentinelles s'affiche dans cet espace sous forme de tableau.

Groupe	Nom	Etat	Réussites	Echecs
testing	sentinel1	⏸ En attente	0	0

### La barre d'outils


Ces outils vous permettent d'exécuter les tâches les plus courantes plus rapidement que par l'intermédiaire des menus.

### Sélectionner une barre d'outils

Cliquez sur le bouton correspondant à l'outil.



### Le panneau d'informations

Le panneau d'informations, situé en bas de la fenêtre, est composé de trois onglets qui affichent des informations sur les tâches en attente, les propriétés de la sentinelle, le journal d'impressions et d'erreurs. Il est possible de l'afficher ou de le masquer par la commande **Affichage Informations** ou en utilisant l'outil **Affichage des informations** .



Vous pouvez déplacer la ligne de séparation entre la liste des sentinelles et le panneau d'informations à l'aide de la souris.

## La barre d'état

Située dans la partie inférieure de la fenêtre, la barre d'état indique le nombre de fichiers en attente, la date et l'heure.

## Réglage de l'interface

### Modification des options de l'affichage

Vous avez la possibilité de modifier la largeur des colonnes ou de sélectionner un filtre d'affichage.

### Modification de la largeur des colonnes

Faites glisser la bordure située à droite de l'en-tête de la colonne jusqu'à ce que vous obteniez la largeur de colonne souhaitée.

- ou -

Double cliquez sur la colonne.

### Affichage d'un groupe spécifique

Vous pouvez ne faire afficher que les sentinelles appartenant à un groupe particulier.

Choisissez **Affichage Groupe** puis choisissez le groupe que vous voulez afficher

- ou -

Sélectionnez le groupe directement dans la barre d'outils.

### Modification de l'ordre d'affichage

Cliquez sur l'en-tête de la colonne qui doit servir de base de tri des sentinelles.

### Affichage des propriétés de la sentinelle

Vous pouvez afficher les propriétés d'une sentinelle.

**Etape 1** Sélectionnez la sentinelle.


**Etape 2** Choisissez **Affichage Informations**

**Etape 3** Cliquez sur l'onglet **Propriétés**.

Tâches	Journal	Propriétés
Commentaires		
Mappe		
Entrée	Ecoute d'un port TCP/IP	
Traitement	Base de donnée	
Sortie		
Rapport		
Arrêter en cas d'erreur	Non	


### Activation d'une ou plusieurs sentinelles

**Etape 1** A l'aide de la souris ou des commandes **Sélectionner tout, Inverser la sélection**, sélectionnez les sentinelles de votre choix.

**Etape 2** Cliquez sur l'outil **Activer**  pour activer la sélection  
- ou -  
Choisissez **Activer Sentinelle**.

### Désactivation d'une ou plusieurs sentinelles

**Etape 1** A l'aide de la souris ou des commandes **Sélectionner tout, Inverser la sélection**, sélectionnez les sentinelles de votre choix.

**Etape 2** Cliquez sur l'outil **Désactiver**   
-ou-  
Choisissez **Désactiver Sentinelle**.



Toutes les sentinelles lancées manuellement s'arrêtent à la fermeture de l'application contrairement à celles démarrées par le service.

### Contrôle des tâches

Le panneau d'informations vous permet de vérifier le déroulement des tâches.

### Affichage des tâches en cours

Activez le panneau d'informations et cliquez sur l'onglet **Tâches**.

Des symboles sont placés devant les sentinelles pour vous indiquer les différents états de la sentinelle.



Ce symbole indique que la sentinelle est désactivée.



Ce symbole indique que la sentinelle est en attente de données.



Ce symbole indique que la sentinelle n'est pas complètement configurée. Les réglages manquants sont à définir dans le **Gestionnaire de sentinelles**.



Ce symbole indique que la sentinelle est activée.



Ce symbole indique que la sentinelle est en cours d'analyse.



Ce symbole indique que des erreurs se sont produites lors de l'analyse.

## Suppression des tâches

Vous pouvez supprimer des tâches dans le panneau d'informations.

Sélectionnez la tâche à supprimer puis appuyez sur la touche DEL.



La suppression de la tâche entraîne la suppression définitive du fichier.

## Gestion des erreurs

Dès que le **Contrôleur de sentinelles** détecte une erreur lors de l'analyse d'un fichier de données, il renseigne un fichier journal. Ce fichier porte le nom de la sentinelle et est enregistré par défaut sous le dossier LOGFILES. Il permet ainsi de connaître la nature de l'erreur et le cas échéant de la corriger.

Pour visualiser le journal d'une sentinelle, activez le panneau d'informations puis cliquez sur l'onglet **Journal**.



La colonne **Erreurs** et les symboles des sentinelles vous indiquent toute erreur survenue lors de l'analyse d'un fichier de données. Pour remettre à zéro le compte des erreurs, cliquez droit sur la sentinelle puis activez la commande **Réinitialiser Sentinelle** dans le menu contextuel.

### Les messages d'erreurs du journal.log

Ce fichier permet de connaître la progression du traitement des fichiers. Les messages d'erreur permettent à l'utilisateur de localiser et de connaître la nature des erreurs afin d'y remédier.

Ils sont composés du nom du fichier traité, de la taille, de la date et de l'heure du message d'erreur.

Tâches	Journal	Propriétés
[29/06/2005]	[11:00:03]	File capture : Unable to start th
[29/06/2005]	[11:00:03]	Stopped
[29/06/2005]	[11:02:09]	Started
[29/06/2005]	[11:02:09]	Database : Login failed for use
[29/06/2005]	[11:02:09]	Analysis of job 'Identity.txt' can
[29/06/2005]	[11:02:09]	Database : Login failed for use
[29/06/2005]	[11:02:09]	Analysis of job 'Identity.lab' ca
[29/06/2005]	[11:02:09]	tkxdatabase : Error in Process
[29/06/2005]	[11:02:09]	Database : Login failed for use
[29/06/2005]	[11:02:09]	Analysis of job 'Identity.map' c
[29/06/2005]	[11:02:27]	Stopped
[29/06/2005]	[11:02:52]	Started
[29/06/2005]	[11:02:55]	The map file 'C:\Program Files
[29/06/2005]	[11:02:55]	Stopped
[08/08/2005]	[17:41:34]	Démarrée

### Suppression du journal

Vous pouvez supprimer les journaux à partir du panneau d'informations.

**Etape 1** Sélectionnez la sentinelle dont vous voulez supprimer le journal.

**Etape 2** Cliquez sur l'onglet **Journal** du panneau d'informations puis appuyez sur ctrl + suppr.



La suppression du journal entraîne la suppression définitive du fichier .LOG.



# APPENDICE A

## Plug-ins

---

La présente section a pour but de présenter la configuration de chaque type de plug-in.

- d'entrée
- de traitement
- de sortie
- de rapport

### Les plug-ins d'entrée

Vous disposerez de quatre plug-ins d'entrée :

- Capture de fichiers
- Ecoute d'un port TCP/IP
- Capture d'impression
- Serveur Web

#### Capture de fichiers

Ce plug-in récupère les fichiers dans un répertoire sélectionné.

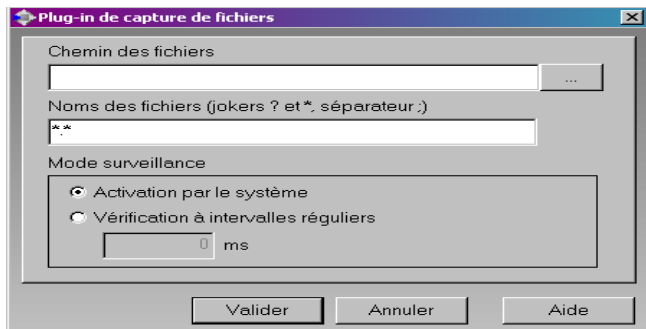
Les fichiers sont traités par ordre chronologique d'arrivée : les premiers arrivés sont les premiers traités

A partir de l'onglet Entrée, choisissez le plug-in d'entrée et cliquez sur **Configurer**.

La boîte de dialogue suivante apparaît :

**Etape 1** Tapez ou sélectionnez le chemin d'accès du dossier à scruter.

**Etape 2** Tapez les noms des fichiers ou donnez l'extension des fichiers à traiter..



Pour être analysé par la sentinelle, le fichier doit être accessible en mode lecture/écriture. Une fois capturé, le fichier devient inaccessible en écriture pour toute application. Le fichier ne peut plus alors ni être modifié en cours d'analyse ni être capturé par une autre sentinelle, configurée pour scruter le même répertoire. La seconde sentinelle analysera le fichier suivant dans le répertoire.

Vous pouvez taper plusieurs noms de fichiers séparés par un point-virgule et utiliser les caractères génériques. L'astérisque (\*) est utilisé pour remplacer zéro ou plusieurs caractères. Le point d'interrogation (?) est utilisé pour remplacer un seul caractère dans un nom.

### Exemples

a*.txt	Tous les fichiers d'extension txt commençant par un a (ou A), comme AF104.txt ou a.txt.
item_n?.*	Tous les fichiers dont le nom est item_n + un caractère, quelque-soit l'extension, comme item_n3.dat ou ITEM_NZ.txt, mais pas item_n24.doc.
*.txt;*.dat	Tous les fichiers d'extension txt et dat.

**Etape 3** Sélectionnez le mode de surveillance souhaité :

- Activation par le système : dans ce mode, l'application est suspendue jusqu'à ce qu'elle soit réveillée par le système pour l'informer de la présence d'un nouveau fichier dans le répertoire. A cet instant le traitement du fichier démarre.



Cette méthode a pour avantage de limiter les ressources nécessaires au bon fonctionnement de l'application. Elle ne peut toutefois pas être utilisée systématiquement. Certains systèmes de fichiers, comme les dossiers partagés de l'AS400, peuvent en effet ne pas être compatibles avec ce système de notification de Windows.

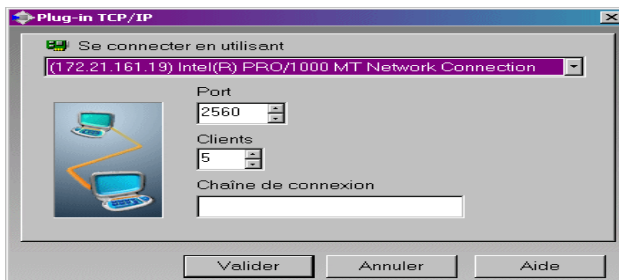
- vérification à intervalles réguliers : cette méthode impose une vérification régulière du répertoire en fonction de la périodicité choisie.

## Ecoute d'un port TCP/IP

Ce plug-in est considéré comme serveur Socket et reçoit les données du client dans un format pré-établi (pour de plus amples informations sur ce format, veuillez consulter l'exemple disponible dans votre répertoire d'installation). Il peut à la fois être considéré comme plug-in d'entrée et comme plug-in de rapport. Il permet à l'application cliente de récupérer le statut de résultat de l'impression. Ce plug-in fonctionne indépendamment de la plate-forme utilisée par le client.

A partir de l'onglet **Entrée**, choisissez le plug-in d'entrée et cliquez sur **Configurer**.

La boîte de dialogue suivante apparaît :



- **Fonctionnement du plug-in**

**Etape 1** Le client demande à se connecter

**Etape 2** Le serveur accorde ou non la connexion

**Etape 3** Le client envoie une demande de traitement des données

**Etape 4** Le serveur envoie les événements liés au traitement du fichier

**Etape 5** Le serveur envoie une indication de fin de traitement des données

**Etape 6** Le client se déconnecte ou poursuit l'envoi d'information à destination de la sentinelle

Dans le cas où ce plug-in joue à la fois le rôle d'entrée et de rapport, les événements transmis au client ne concernent que ce client.

- **Format général d'un message**

L'échange d'information entre le client et le serveur Socket se fait par l'envoi de message dont la structure est définie ci-dessous.

Taille du message (incluant ces quatre caractères)	4 caractères (long)
N° de commande	4 caractères (long)
Paramètre 1	4 caractères (long)
Paramètre 2	4 caractères (long)
Nom du travail	260 caractères (char [260])
Données	longueur variable

- **Description du format de données**

Les données doivent être envoyées sous ce format :  
nom variable = valeur CRLF

Le nom de la variable est le nom d'une variable figurant dans votre étiquette ou celui d'une variable de contrôle :

@LABEL\_NAME : permet de spécifier le nom de l'étiquette à imprimer.

@PRINTER\_NAME : permet de spécifier l'imprimante de destination.

@LABEL\_QUANTITY : permet de spécifier la quantité d'impression de chaque étiquette.

Dans le cas où l'on souhaite envoyer plusieurs demandes de traitement au cours d'un même échange d'information, les blocs de données devront être séparés par un CRLF (caractères ASCII 10 et 13).

nom variable 1 = valeur CRLF

nom variable 2 = valeur CRLF

nom variable 3 = valeur CRLF

CRLF

nom variable 1 = valeur CRLF

nom variable 2 = valeur CRLF

nom variable 3 = valeur CRLF

nom variable 4 = valeur CRLF

#### • Liste des messages

#### Demande de connexion

Tout client souhaitant se connecter au serveur devra en faire la demande en fournissant la chaîne de connexion telle qu'elle aura été spécifiée lors de la configuration du plug-in.

N° de commande	0
Paramètre 1	0 (message en caractères Ansi)
	1 (message en caractère UNI-CODE)
Paramètre 2	ID du client. Paramètre optionnel utilisé pour établir une vérification des informations qui seront transmises à partir du serveur vers le client.
Nom	non utilisé
Données	chaîne de connexion

**Demande de traitement**

N° de commande	2
Paramètre 1	0 (message en caractères Ansi)
	1 (message en caractère UNI-CODE)
Paramètre 2	non utilisé
Nom	nom du travail
Données	données à traiter

**Réponse sur la demande de connexion**

Une fois la connexion demandée, le client doit attendre la réponse du serveur pour poursuivre les échanges

Nom du travail	ID du client
N° de commande	1
Paramètre 1	0 (OK)
	1 chaîne de connexion erronée
	2 nombre de clients maximum atteint
Paramètre 2	non utilisé
Nom	non utilisé
Données	non utilisé

Réponse suite à une demande de traitement

N° de commande	3
----------------	---

Paramètre 1	0 (OK)
	1 (annulé)
	2 (message)
	3 (erreur)
	4 (fin de traitement)
Paramètre 2	Voir tableau ci-dessous
Nom	adresse IP ou nom du poste client + identification client (valeur passée en paramètre lors de la connexion)
Donnée	Message texte associé à la réception d'une erreur ou d'un message. Ce message est précédé du nom du module qui en est à l'origine : le kernel ou le nom du plug-in.

#### - Précisions sur le paramètre 2

Sur réception d'un message et en fonction de ce qui a été sélectionné au niveau du plug-in de rapport.	0 (Sentinelle arrêtée : déconnexion du client)
	1 (les données sont arrivées)
	2 (les données vont être traitées)
	3 (les données sont passées au plug-in de sortie)
	4 (message libre)
Sur réception d'une erreur	3 (format non supporté)
	4 (erreur de traitement)
Sur l'indication d'une fin de traitement de fichier	Egal à la valeur de retour du NewData

	0 (OK)
	1 Traitement annulé
	6 Erreur de traitement
	7 Erreur au niveau du plug-in de sortie

La communication entre le serveur et le client peut aussi bien se faire en UNICODE qu'en Ansi. En effet, si les données du client sont envoyées en UNICODE, le serveur répondra en UNICODE de même pour l'Ansi

**- Déconnexion de la part du serveur**

Le client sera déconnecté :

- En mode Entrée, si le client essaye d'envoyer un nouvel ordre de traitement avant d'avoir reçu la fin de traitement de la demande précédente.
- En mode Rapport sans entrée, si le client tente d'envoyer des données.

**Capture d'impression**

Ce plug-in intercepte les travaux spoulés d'une imprimante créée lors de la configuration de votre plug-in. Dès lors tous travaux imprimés depuis votre système sur l'imprimante ainsi créée pourront être analysés par la sentinelle une fois celle-ci activée.

L'impression de document depuis une application Windows sur une imprimante "SENTINEL" peut modifier le fichier d'origine. Par exemple, les lignes vides sont supprimées et les caractères de tabulation sont remplacés par un caractère de retour à la ligne.

Pour que le fichier Mappe tienne compte de ces modifications, vous devez

**Etape 1** Commencez par remettre en ligne l'imprimante "SENTINEL" qui est suspendue par défaut pour les besoins de la capture.

**Etape 2** Sélectionnez comme port de sortie, le port «FILE».

**Etape 3** Imprimez votre document depuis votre application sur cette imprimante.

Lors de l'impression une boîte de dialogue permet alors de spécifier le nom du fichier de sortie

**Etape 4** Utilisez le fichier ainsi obtenu comme fichier de travail pour définir le fichier de mappe.

Cette méthode permet ainsi de prendre en compte les modifications liés au processus d'impression.

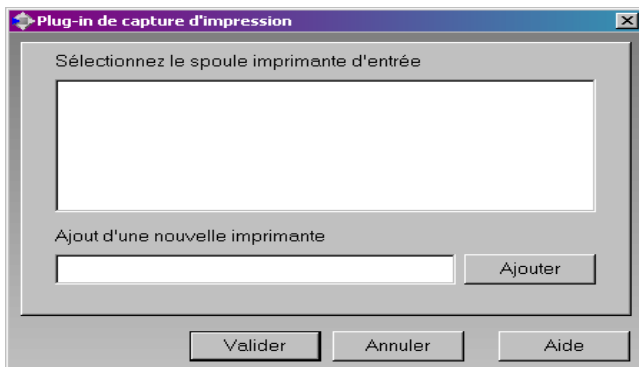
**Etape 5** Une fois le fichier de Mappe créé, pensez à suspendre à nouveau l'imprimante et à sélectionner le port de sortie COM1.



Dans le cas d'une impression utilisant le protocole TCP/IP, il n'y a pas de modification du document original par le driver. Dans ce cas, vous pouvez créer le fichier de mappe à partir du document original.

A partir de l'onglet **Entrée**, choisissez le plug-in d'entrée et cliquez sur **Configurer**.

La boîte de dialogue suivante apparaît ::



Sélectionnez un spoule imprimante d'entrée.

**Etape 1** Sélectionnez un spoule imprimante d'entrée.

**Etape 2** Si vous désirez ajouter une nouvelle imprimante, tapez son nom et cliquez sur **Ajouter**. Elle apparaît alors dans la liste des spoules imprimante d'entrée.

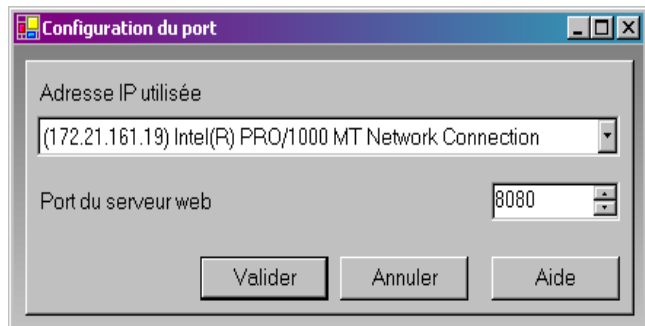
**Etape 3** Cliquez sur **OK** pour valider.

## Serveur Web

### Note

**Selon la version du produit acheté, ce plug-in peut ne pas être disponible**

Ce plug-in permet au Serveur SENTINEL de recevoir des informations d'une page web, créée et configurée auparavant pour le recueil de données. Il permet au Serveur SENTINEL de se connecter à toute Application Web avec un minimum de travail d'intégration sur l'Application Web elle-même. Il suffit de connecter le bouton "Soumettre" d'une page web à l'URL du serveur. Toutes les informations entrées dans la page web à recueillir et par exemple à insérer dans la base de données ou à transmettre à un service web disponible sur le système ERP seraient envoyées pour effectuer une transaction spécifique. Ayant le rôle de serveur HTTP, ce plug-in répondra à un message HTTP POST et appellera le plug-in de traitement assigné à réagir en fonction de l'information. Le formulaire web devra toutefois être personnalisé afin de lier les données recueillies sur la page web aux informations requises par les plug-ins de traitement utilisés par la sentinelle.



La personnalisation du formulaire web nécessite trois manipulations :

1. Créez des champs d'entrée standard, en leur donnant le nom des variables que vous souhaitez adresser à partir des champs.

**Exemple :**

```
<input type= "edit" name= "variable_name" value=
"variable_value">
```

Pour plus de détails, veuillez consulter le formulaire web type html dans le répertoire de programmes type.

2. Créez trois champs d'entrée nommés Groupe, Sentinelle et Demande de traitement utilisés pour identifier la sentinelle qui réceptionnera les données et pour fournir un nom au traitement.

**Exemple:**

```
<INPUT type= "edit" name= "Group" value= "Production">
```

```
<INPUT type= "edit" name= "Sentinel" value="S01">
```

```
<INPUT type=" "edit" name "JobName" value="Job2545">
```

Les données seront traitées par la sentinelle "S01" du "Production group". Le traitement sera désigné sous le nom de "Job2545".

3. Personnalisez les paramètres de méthode et d'action du formulaire afin de pouvoir le lier au Serveur SENTINEL.

**Exemple :**

```
<form method= "post" action= "http://
sentinel_server:port_number/des">
```

...

...

...

```
</form>
```

Chaque nom et valeur de champs d'entrée sera envoyé à la sentinelle. Ensuite la sentinelle informera l'appelant (en principe le navigateur web) de rappeler l'adresse habituelle

du serveur web. Ainsi les données passent d'abord par les sentinelles et ensuite une nouvelle fois par l'application web si elles sont créées sur un serveur web tel que IIS ou Apache.

Un autre moyen d'échange d'informations entre votre application et le serveur SENTINEL par le plug-in du serveur web est d'utiliser directement le service web SENTINEL édité. Vous pouvez directement appeler la fonction exposée par le service web SENTINEL à partir d'une plateforme de développement qui peut accueillir des appels du serveur web, tels que .NET ou J2EE. Pour ceci, vous devez simplement fournir l'adresse URL du service web SENTINEL:

`http://sentinel_server:portnumber/service?wsdl`

Votre outil de développement devra créer une enveloppe contenant deux méthodes et une énumération (résultat de la fonction):

**Processus1 (**

Groupe en chaîne : nom du groupe de sentinelles

Sentinelle en chaîne : nom de la sentinelle

Nom de traitement en chaîne : nom de traitement à afficher

Valeurs en tableau de chaînes: tableau de chaînes  
) en FonctionResultat

**Exemple de tableau de chaîne :**

tableau( "Name", "McCarthy", "Surname", "Doris")

**Processus2(**

Groupe en chaîne : nom du groupe de sentinelles

Sentinelle en chaîne : nom de la sentinelle

Nom du traitement en chaîne: nom de traitement à afficher

Valeurs en chaîne : représentation en chaîne des valeurs

) en FonctionResultat

Valeurs: "Name=McCarthy\r\nSurname=Doris\r\n" où "\r\n"

représente CrLf (Retour chariot, Saut de ligne).

Énumération de FonctionResultat :

OK : processus effectué avec succès

Canceled : processus annulé

Err\_Process : le processus a produit une erreur

## Plug-ins de traitement

Vous disposerez de trois plug-ins de traitement :

- Impression étiquette
- Base de données
- Client service web

Les plug-ins de traitement sont utilisés pour déterminer la façon dont seront traitées les informations. Les plug-ins de traitement gèrent des recueils variables afin d'effectuer le travail pour lequel ils ont été désigné. Il existe deux types de variables :

### Standard :

- le plug-in d'impression d'étiquettes par exemple gère les variables définies dans une étiquette, créée avec le designer d'étiquettes.
- Le plug-in de base de données gère les variables associées à une tâche définie dans le Gestionnaire de Requête.
- Le plug-in de service Web gère les variables associées aux paramètres d'une fonction de service web.

**Contrôle** : Il s'agit de variables qui peuvent influencer le travail de traitement de plug-ins.

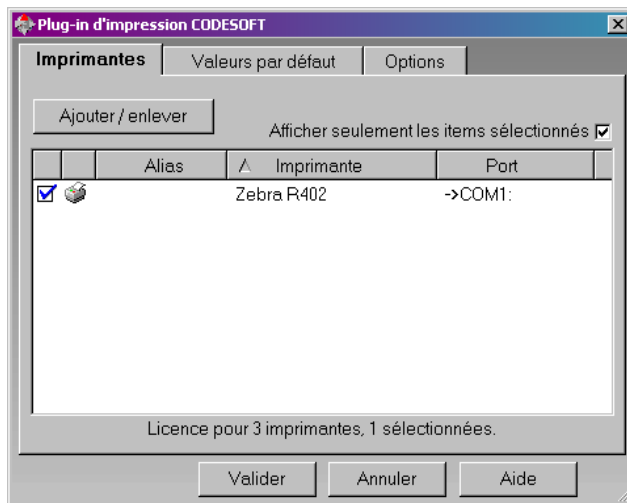
- Le plug-in d'impression d'étiquettes utilise par exemple la variable @LABEL\_NAME pour définir l'étiquette à imprimer. @PRINTER\_NAME pour sélectionner l'imprimante cible...
- Le plug-in de base de données utilise la variable de contrôle @TASK pour sélectionner la tâche à exécuter.
- Le plug-in de Service Web utilise la variable de contrôle @WEBMETHOD pour sélectionner la méthode de service web à exécuter.

### Impression d'étiquettes

Ce plug-in imprime des étiquettes code-à-barres avec les informations issues de l'analyse.

A partir de l'onglet **Traitement**, choisissez le plug-in de traitement et cliquez sur **Configurer**.

La boîte de dialogue suivante apparaît :



**Etape 1** A partir de l'onglet **Imprimante**, sélectionnez la ou les imprimantes que vous souhaitez utiliser.

Vous pouvez attribuer un ou plusieurs alias à une imprimante. Par exemple, si vous donnez l'alias "Production1" à l'imprimante "Plasmatronic TH640, \\ServeurProduction1", SENTINEL sélectionnera cette imprimante si l'analyse des données trouve la valeur Production1 comme nom d'imprimante.

Si plus tard vous changez de modèle d'imprimante, il suffira de réaffecter dans les réglages du plug-in, l'alias à la nouvelle imprimante ; vous n'aurez pas à modifier vos données.



L'alias est prioritaire sur le nom réel d'imprimante. Si, par exemple, vous voulez rediriger les impressions initialement fixées par vos données pour une "Plasmatronic TH640" vers un "Matrix Code IV", il suffit d'attribuer à cette dernière l'alias "Plasmatronic TH640".

**Etape 2** Dans l'onglet **Valeurs par défaut**, tapez ou sélectionnez si besoin, un nom de document par défaut à imprimer.



La priorité est donnée premièrement aux variables de contrôles et ensuite aux valeurs par défaut.

**Etape 3** Sélectionnez l'imprimante par défaut sur laquelle devront s'effectuer les impressions dans le cas où votre fichier de données ne précise pas cette information.

**Etape 4** Complétez si besoin par les valeurs de votre choix la quantité d'étiquettes à imprimer, le nombre de copies, etc..

**Etape 5** Cliquez sur l'onglet **Options** puis activez l'option **A l'ouverture d'un document, mettre à blanc ses variables**, si vous souhaitez effacer les valeurs des variables enregistrées dans le document lors de son ouverture. Dans le cas contraire, les valeurs enregistrées dans le document sont conservées jusqu'à ce qu'une nouvelle valeur soit fournie.

Les données utilisées par un document ne sont utilisées qu'une fois et ne sont pas réutilisées. (Les données variables ne se propagent pas entre les différents traitements.) Si vous souhaitez inclure des données d'un document au traitement suivant, vous devez par conséquent les inclure dans les deux documents.

**Etape 6** Validez.

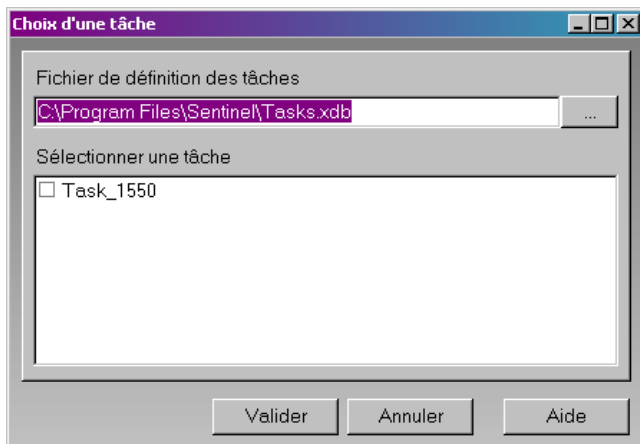
## Base de données

### Note

**Pour utiliser ce plug-in, vous nécessitez une licence additionnelle. Veuillez contacter votre revendeur pour activer cette fonctionnalité et assurer que votre système de base de données est compatible.**

Le plug in de traitement de la base de données permet à une sentinelle d'exécuter des requêtes et d'appeler des procédures mémorisées sur différents systèmes de base de données à l'aide de l'information reçue des plug-ins de sortie. Les requêtes sont définies au moment de la conception sur la station de travail avec l'application du Gestionnaire de Requête.

Une fois les requêtes créées, celles-ci peuvent être associées à des procédures mémorisées et peuvent être appelées dans une tâche. Les définitions de tâche et de requête sont sauvegardées dans deux fichiers de configuration (task.xdb, database.xdb). Ces fichiers doivent être utilisés à partir du Serveur SENTINEL quand vous définissez des tâches de sentinelles avec des informations capturées du flux de données entrant. Il est alors possible d'exécuter un jeu de requêtes combiné avec des appels de procédures mémorisées sur différents systèmes de bases de données pour chaque bloc de données trouvé par la sentinelle.



Si vous souhaitez sélectionner la tâche qui serait appelée par le flux de données reçu par une sentinelle de manière dynamique, vous devez assigner une valeur à la variable de contrôle @TASK.

### Etape 1 Sélectionnez **Base de données**

**Etape 2** Cliquez sur **Réglages**

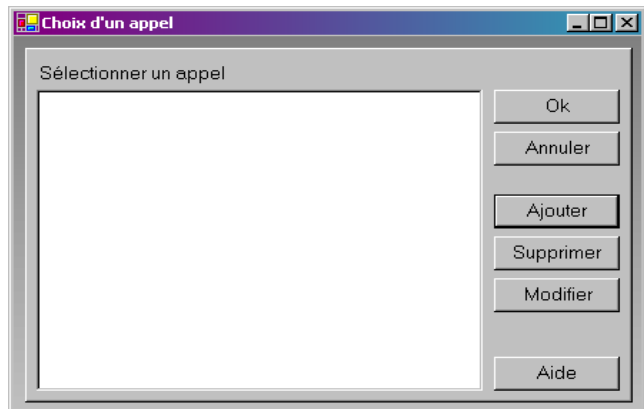
Etape 3 Entrez un Fichier définition de tâche ou cliquez sur Naviguer pour rechercher un fichier existant

**Etape 4** Sélectionnez **UNE** tâche de la liste des tâches configurées et cliquez sur **OK**.

Cette tâche sera appelée par défaut par la sentinelle si la variable de contrôle @TASK n'est pas déterminée dans le flux de données.

## Client Service Web

L'objectif est d'envoyer des données à travers des appels Webservice sur le réseau internet ou intranet.



- **Configuration**

Pour pouvoir utiliser des appels web, vous devez d'abord demander le fichier de description du service web (fichier WSDL).

**Etape 1** Ouvrez la boîte de dialogue du plug-in Web-Service.

**Etape 2** Cliquez sur le bouton 'Ajouter'.

La boîte de dialogue de Résolution Webservice s'affiche.

**Etape 3** Tapez l'adresse WSDL (URL) dans la zone de texte et cliquez sur la flèche verte.

Le plug-in recherchera la description de service. Dans le cas où un login d'utilisateur et un mot de passe seraient exigés, une boîte de dialogue s'affichera afin de pouvoir entrer les valeurs requises.

Le méthodes sont listées dans le tableaux. Le nom de méthode suivi de ses paramètres. Les paramètres sont intentionnels. Si vous cliquez sur une ligne, la documentation correspondante s'affichera en bas du panneau.

Pour ajouter une méthode dans la liste de méthodes utilisable du plug-in, il suffit d'entrer un alias à coté du nom de méthode. Vous pouvez également donner un nom d'alias au nom de paramètre. Quand la sentinelle s'exécute, si les paramètres possèdent un nom alias, celui-ci sera utilisé comme résolution de variable. La valeur variable de la sentinelle sera envoyée au paramètre correspondant. Si le paramètre alias est omis, son nom sera utilisé.

Quand les méthodes sont sélectionnées, vous pouvez fermer la boîte de dialogue de Résolution Service. Sélectionnez ensuite dans la boîte de configuration la méthode à appeler par le plug-in pendant que la variable de contrôle @WEBMETHOD du plug-in n'est pas encore déterminée dans le flux de données entrant de la sentinelle.

### **Test du Service Web :**

Vous pouvez tester une méthode avec la boîte de dialogue de Résolution de Service Web. Ouvrez cette boîte de dialogue, puis cliquez sur le bouton 'test'. Une zone combinée vous permet de sélectionner la méthode. Entrez les valeurs de paramètres et cliquez sur appeler. Si un résultat est renvoyé, il s'affichera dans le panneau de résultats.

### **Limites :**

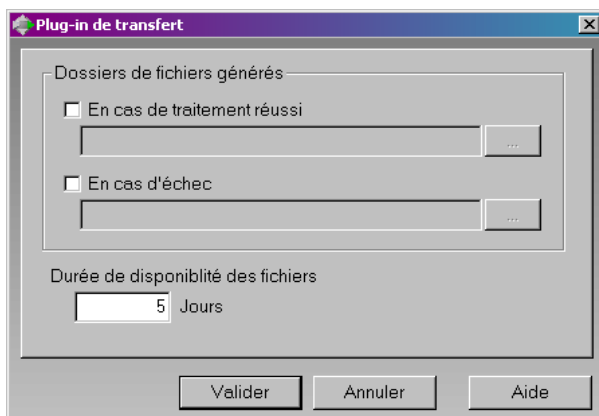
Pendant le traitement des sentinelles, le résultat d'un appel web ne peut être utilisé, ni interprété.

## Les plug-ins de sortie

### Transfer

Ce plug-in transfère les données d'entrée dans un répertoire sélectionné, en fonction du résultat de traitement. A partir de l'onglet **Sortie**, choisissez le plug-in de sortie et cliquez sur **Configurer**.

La boîte de dialogue suivante apparaît :



Dans la zone **Dossiers de fichiers générés**, sélectionnez l'endroit et le type de fichiers que vous voulez générer en fonction du résultat de traitement.

Dans la zone **Durée de disponibilité des fichiers**, indiquez la durée en jours pendant laquelle ces fichiers seront disponibles.



Le nom du fichier créé par le plug-in de transfert est identique au fichier de données réceptionné par le plug-in d'entrée. Si un autre fichier de données utilise le même nom, le plug-in de transfert écrase l'ancien fichier avec le nouveau.



La vérification de la durée de disponibilité des fichiers n'est activée que lorsque le plug-in de transfert reçoit un fichier à transférer. Si le plug-in n'est pas utilisé, les fichiers sont gardés dans le dossier quelle que soit la durée de disponibilité choisie.

## Les plug-ins de rapport

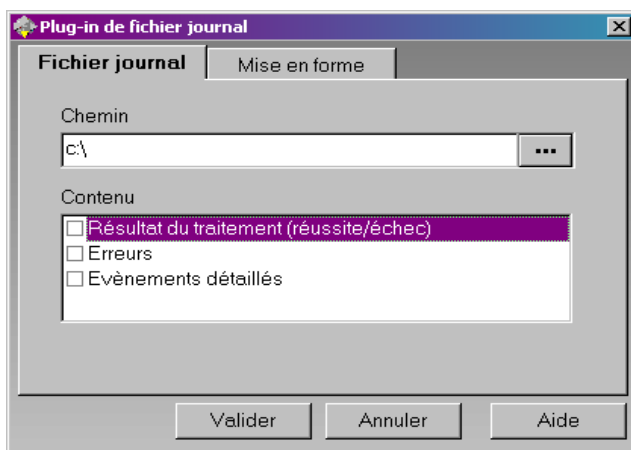
Il existe trois plug-ins de **Rapport** :

- Fichier journal
- E-mail
- Serveur Socket

### Fichier journal

Ce plug-in retranscrit les évènements de la sentinelle dans un fichier texte. A partir de l'onglet **Rapport**, choisissez le plug-in de rapport et cliquez sur **Configurer**.

La boîte de dialogue suivante apparaît



**Etape 1** Dans l'onglet **Fichier journal**, indiquez le chemin d'accès du fichier. Le fichier journal généré dans ce répertoire a pour nom : **REPORT (<nom de la sentinelle>).txt**

**Etape 2** Activez une ou plusieurs options de la zone **Contenu**.

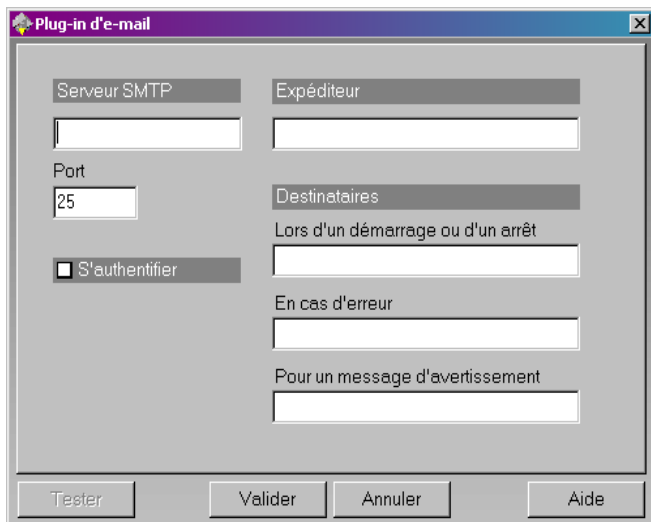
**Etape 3** Cliquez sur l'onglet **Mise en forme** pour modifier la mise en forme du fichier.

### E-mail

Ce plug-in rapporte par e-mail les évènements choisis.

A partir de l'onglet **Rapport**, choisissez le plug-in d'e-mail et cliquez sur **Configurer**.

La boîte de dialogue suivante apparaît :



The screenshot shows a dialog box titled "Plug-in d'e-mail". It contains the following elements:

- Serveur SMTP**: A text input field.
- Expéditeur**: A text input field.
- Port**: A text input field containing the number "25".
- S'authentifier**: A checkbox that is currently unchecked.
- Destinataires**: A text input field.
- Lors d'un démarrage ou d'un arrêt**: A text input field.
- En cas d'erreur**: A text input field.
- Pour un message d'avertissement**: A text input field.
- At the bottom, there are four buttons: **Tester**, **Valider**, **Annuler**, and **Aide**.

**Etape 1** Dans la zone **Serveur SMTP**, tapez l'adresse de votre serveur SMTP. Vous pouvez également préciser le numéro du port SMTP de votre serveur.



Le numéro de port du service SMTP est généralement fixé à 25.

**Etape 2** Dans la zone **Destinataires**, tapez les adresses e-mail du ou des destinataires à contacter lors d'un démarrage ou d'un arrêt, en cas d'erreur ou pour un message d'avertissement.

**Etape 3** Si vous souhaitez ajouter plusieurs destinataires à un même comportement, séparez les adresses par un point virgule (;).

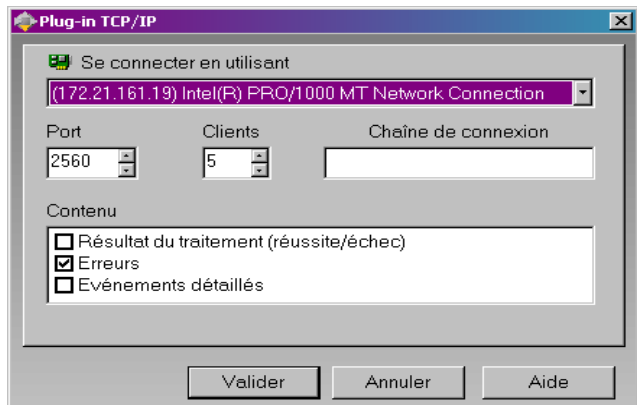
Lors de la saisie d'une adresse e-mail, l'icône suivante

s'affiche  vous permettant à accéder à la boîte de dialogue **Mise en page message**.

Une fois ce plug-in configuré, cliquez sur **Effacer** ou sur **Tester** afin d'effectuer une vérification des paramètres entrés. Le plug-in tentera d'envoyer un e-mail à chacun des destinataires. L'e-mail contiendra le format choisi pour que vous puissiez vérifier la mise en forme.

## Ecoute d'un port TCP/IP

Ce plug-in est considéré comme serveur Socket et reçoit les données du client dans un format pré-établi (pour de plus amples informations sur ce format, veuillez consulter l'exemple disponible sur le CD-ROM...). Il peut à la fois être considéré comme plug-in d'entrée et comme plug-in de rapport. Ce plug-in fonctionne indépendamment de la plateforme utilisée. Pour de plus amples informations sur la configuration de ce plug-in, veuillez vous reporter à la partie **Plug-in d'entrée** du présent chapitre.





# Index

---

## A

Activation , Chap 7-39

Affichage des tâches , Chap 8-45

## B

Base de données , Chap 9-65

## C

Capture d'impression , Chap 9-57

Capture de fichiers , Chap 9-49

Client Service Web , Chap 9-67

Contrôle des tâches , Chap 8-45

Contrôleur de Sentinelles , Chap 3-15, , Chap 8-41

## D

Definition of concepts

Désactiver la sélection , Chap 8-45

Droits d'accès , Chap 5-25

Duplication , Chap 7-38

## E

Ecoute d'un port TCP/IP , Chap 9-51, , Chap 9-73

E-mail , Chap 9-71

entrée , Chap 9-49

erreurs , Chap 8-46

## F

Fichier journal , Chap 9-71

## G

Gestionnaire de l'Utilisateur ,  
Chap 3-14

Gestionnaire de Requête , Chap  
3-16

Gestionnaire de Sentinelles ,  
Chap 3-15, , Chap 7-35

Gestionnaire Web , Chap 3-14, ,  
Chap 5-23

## I

Impression d'étiquettes , Chap 9-  
63

## K

Kernel , Chap 3-14

## M

Manipulation , Chap 7-38

Mappeur , Chap 3-15

Modules , Chap 3-13

## P

Plug-ins , Chap 9-49

## R

rapport , Chap 9-71

Réglage de l'interface , Chap 7-  
37

## S

Sentinelles , Chap 6-31

Serveur Web , Chap 9-59

sortie , Chap 9-69

Suppression , Chap 7-39

Suppression des tâches , Chap  
8-46

## T

To activate the selection , Chap  
8-45

traitement , Chap 9-63

Transfer , Chap 9-69