

# Générateur de formulaires HTML



## Guide de l'utilisateur

Les informations contenues dans le présent manuel de documentation ne sont pas contractuelles et peuvent faire l'objet de modifications sans préavis.

La fourniture du logiciel décrit dans ce manuel est régie par une licence d'utilisation. Le logiciel ne peut être utilisé, copié ou reproduit sur quelque support que ce soit, que conformément aux termes de cette licence.

Aucune partie du manuel ne peut être copiée, reproduite ou transmise par quelque moyen que ce soit, dans d'autres buts que l'usage personnel de l'acheteur, sans la permission écrite de Teklynx International Co.

E 2000 Teklynx International Co.  
All rights reserved

Windows est une marque déposée de Microsoft® Corporation.

IBM, PC, AT PS/2 sont des marques déposées de International Business Machines, Inc.

# Table des matières

---

<b>1</b>	<b>A propos de ce manuel .....</b>	<b>Page - 1</b>
	La documentation fournie .....	Page - 1
	Conventions typographiques .....	Page - 1
<b>2</b>	<b>Générateur de formulaires HTML .....</b>	<b>Page 2 - 2</b>
	Introduction .....	Page 2 - 2
	Génération d'un formulaire de saisie .....	Page 2 - 3
	Etape 1 .....	Page 2 - 3
	Etape 2 .....	Page 2 - 5
	Etape 3 .....	Page 2 - 5
	Etape 4 .....	Page 2 - 7
	Etape 5 .....	Page 2 - 7
	Etape 6 .....	Page 2 - 9
	Utilisation du formulaire de saisie .....	Page 2 - 11
	En impression locale .....	Page 2 - 11
	En impression via Internet .....	Page 2 - 11

# A propos de ce manuel



---

**La documentation fournie** Pour vous aider à utiliser le **Générateur de formulaires HTML**, une documentation complète est à votre disposition.

Le *Guide de l'utilisateur* vous permet de prendre en main rapidement le logiciel en vous donnant les premières clés d'utilisation. Vous trouverez dans ce manuel toutes les procédures d'installation, de configuration et d'utilisation.

## Conventions typographiques

Ce manuel permet de distinguer diverses catégories d'informations par l'emploi des conventions suivantes :

- les termes repris de l'interface (commandes, etc.) paraissent en **gras** ;
- les touches paraissent en petites majuscules comme dans cet exemple : "Appuyez sur la touche `SHIFT`" ;
- les listes numérotées signifient qu'il s'agit d'une procédure pour la réalisation d'une tâche ;
- la conjonction -ou-, lorsqu'elle paraît à côté d'un paragraphe, fait ressortir le choix d'une autre procédure dans l'exécution d'une action ;
- Lorsqu'une commande de menu comprend des sous-menus, le nom du menu suivi de la commande à sélectionner apparaît en gras. Ainsi, "Choisissez **Fichier Ouvrir**" signifie qu'il faut choisir dans le menu **Fichier** la commande **Ouvrir**.



Près de ce symbole, vous trouverez des conseils pour optimiser certaines actions, accélérer l'exécution de commandes, etc.



Ce symbole met en évidence une information importante sur la fonctionnalité d'une commande ou procédure particulière.

# Générateur de formulaires HTML



---

## Introduction

Le **Générateur de formulaires HTML** est un générateur multilingue de formulaires de saisie de données au format HTML, dédiés à l'impression de documents.

Le **Générateur de formulaires HTML** vous permet de créer des formulaires. La création des formulaires s'effectue de manière simple et rapide grâce à un assistant qui guide l'utilisateur tout au long de l'opération.

Cette application permet ainsi d'associer à chaque document existant un formulaire de saisie dont les fonctionnalités rappellent celles du **Formulaire** interne de votre logiciel d'étiquetage. L'atout majeur du format HTML, c'est qu'il peut être facilement édité à partir d'un grand nombre de logiciels (Front Page, Word 97, ...). Ce qui, par conséquent, permet à l'utilisateur une totale liberté quant à l'aspect de ses formulaires.


Une fois générés, ces formulaires peuvent être utilisés, seuls, sur votre poste local ou, couplés avec **Sentinel PrintPack**, sur l'Intranet de votre entreprise. Dans le cas d'un fonctionnement en mode **Formulaire** classique, les données sont saisies manuellement par l'opérateur et imprimées localement. Dans le cas d'un fonctionnement automatisé, elles sont envoyées sous forme d'enregistrements dans un fichier, confiant à **Sentinel PrintPack** l'impression finale.

## Génération d'un formulaire de saisie

### ► Pour lancer le Générateur de formulaires HTML :

- Lancez le programme **Générateur de formulaires HTML** à partir du menu **Démarrer** de Windows.

-OU-

- Cliquez sur 

-OU-

- 1 Lancer votre logiciel d'étiquetage.
- 2 Sélectionnez **Outils Générateur de formulaires HTML**.

La fenêtre suivante apparaît : Etape 1

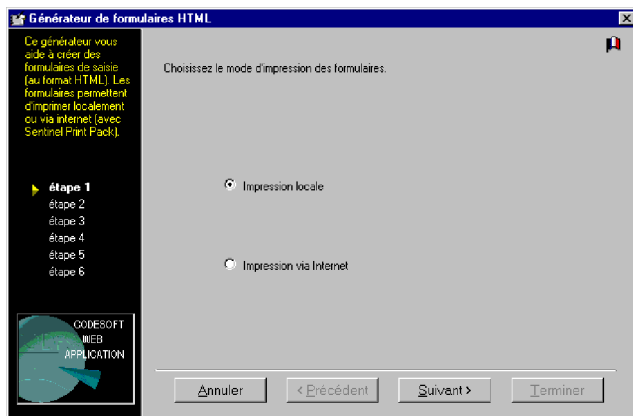


Figure 1 Etape 1 de l'assistant

### Etape 1

Cette première étape vous permet de sélectionner la langue d'affichage de l'assistant et sélectionner mode d'impression.

### ► Pour sélectionner la langue d'affichage :

Vous pouvez traduire instantanément l'affichage de l'interface de **Générateur de formulaires HTML**.

- 1 Cliquez sur le drapeau en haut à droite de la fenêtre.  
La boîte de dialogue **Choix de langue** apparaît.
- 2 Sélectionnez la langue de votre choix puis, validez cette boîte.



La sélection de la langue peut s'effectuer à tout moment, quelle que soit l'étape de génération de vos formulaires en cours. De plus, la modification de la langue s'appliquera également sur les formulaires HTML.

► **Pour définir le mode d'impression :**

L'étape 1 permet de choisir le mode d'impression, c'est-à-dire impression locale (l'imprimante est connectée à votre ordinateur) ou impression via Internet (l'imprimante est connectée au réseau).

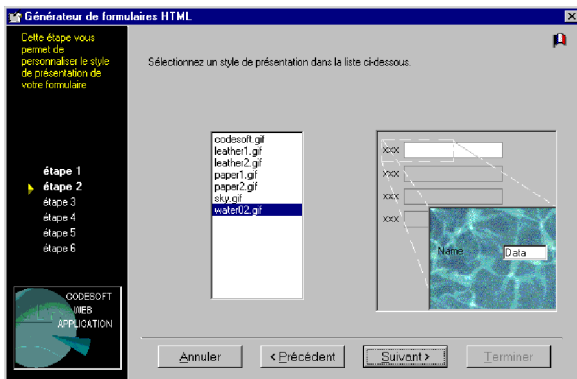
**1** Activez **Impression locale**

-OU-

**Impression via Internet.**

**2** Cliquez sur **Suivant.**

La fenêtre de l'étape numéro 2 apparaît.



**Figure 2** Etape 2 de l'assistant

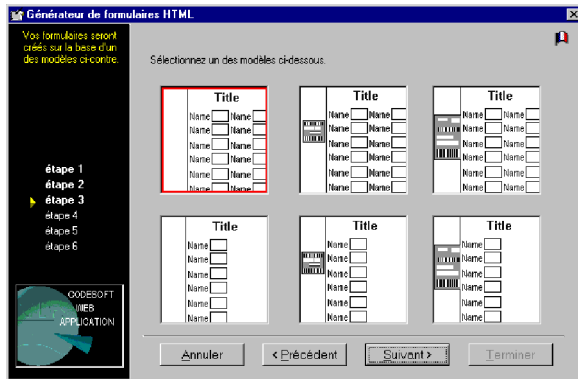
**Etape 2**

Cette étape vous permet de personnaliser vos formulaires. Une liste de différents fonds de page est à votre disposition

► **Pour personnaliser le formulaire :**

- 1 Sélectionnez le fond de page de votre choix.
- 2 Cliquez sur **Suivant**.

La fenêtre de l'étape numéro 3 apparaît.



**Figure 3** Etape 3 de l'assistant

**Remarque**

Cette application vous fournit quelques fonds de page. Cependant, vous pouvez ajouter à loisir vos propres fonds de page (au format GIF), en les copiant dans le dossier images du dossier d'installation.

**Etape 3**

Cette étape consiste à définir le modèle de présentation de vos formulaires.

6 modèles vous sont proposés :

- **Modèle 1** : les champs du formulaire sont alignés sur 2 colonnes.
- **Modèle 2** : les champs du formulaire sont alignés sur 2 colonnes avec une image de prévisualisation de taille fixe du document à imprimer.
- **Modèle 3** : les champs du formulaire sont alignés sur 2 colonnes avec une image de prévisualisation de taille réelle du document à imprimer.
- **Modèle 4** : les champs du formulaire sont alignés sur 1 colonne.

- **Modèle 5** : les champs du formulaire sont alignés sur 1 colonne avec une image de prévisualisation de taille fixe du document à imprimer.
- **Modèle 6** : les champs du formulaire sont alignés sur 1 colonne avec une image de prévisualisation de taille réelle du document à imprimer.

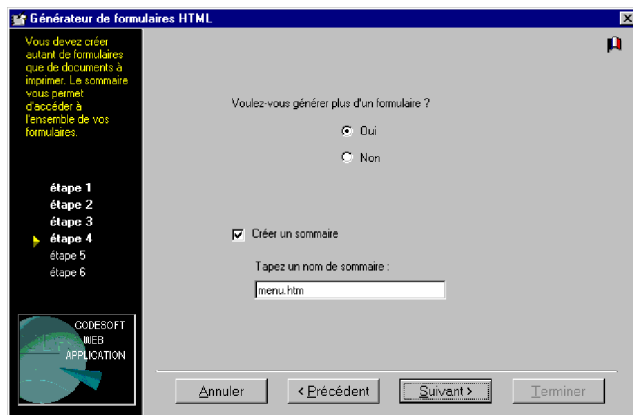
**Remarque**

En mode 2 colonnes, le format HTML est plus structuré et par conséquent plus difficile à remanier. Alors qu'en mode 1 colonne, les champs n'ont pas d'organisation particulière, ils sont simplement placés "à la ligne", les uns sous les autres. Ceci offre une plus grande souplesse d'édition et de réorganisation à partir d'un éditeur de pages HTML.

**► Pour sélectionner le modèle de formulaire :**

- 1 Sélectionnez le modèle de votre choix.
- 2 Cliquez sur **Suivant**.

La fenêtre de l'étape numéro 4 apparaît.



**Figure 4** Etape 4 de l'assistant

**Etape 4**

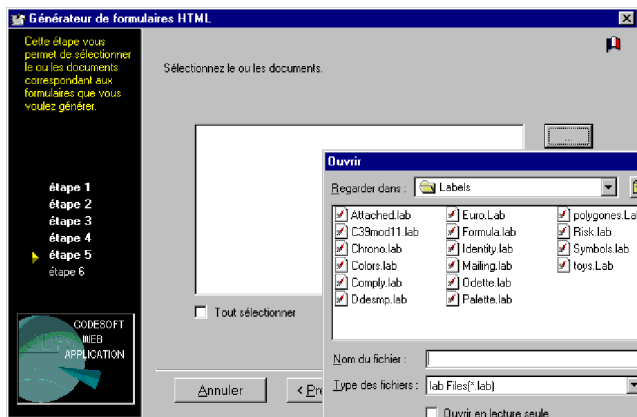
Cette étape vous permet de choisir entre créer un ou plusieurs formulaires. Dans ce dernier cas, **Générateur de formulaires HTML** vous propose la création d'un sommaire réunissant tous les noms des formulaires que vous allez créer.

A partir de ce sommaire, vous pourrez atteindre dynamiquement vos formulaires.

► **Pour nommer le sommaire :**

- 1 Validez les options de votre choix.
- 2 Si besoin, donnez un nom différent au sommaire en le saisissant à l'intérieur de la zone d'édition.
- 3 Cliquer sur **Suivant**.

La fenêtre de l'étape numéro 5 apparaît.



**Figure 5** Etape 5 de l'assistant

**Remarque**

Dans le cas d'une impression réseau (via Internet), il est conseillé de donner au sommaire le même nom que celui de la page créée par défaut par votre serveur Internet. En principe, il s'agit de DEFAULT.HTM.

**Etape 5**

C'est à partir de cette étape que vous allez sélectionner les documents pour lesquelles vous souhaitez générer un formulaire de saisie.

► **Pour sélectionner les documents :**

- 1 Cliquez sur

La boîte **Ouvrir** apparaît, elle vous permet de sélectionner les documents de votre choix.

- 2 En maintenant la touche Ctrl (ou Shift) enfoncée, vous pouvez sélectionner, à l'aide de la souris, plusieurs fichiers en même temps.
- 3 Validez votre choix en cliquant sur **OK**.  
Toutes les documents sélectionnées apparaissent dans la fenêtre de l'assistant.
- 4 Validez cette étape, en cliquant sur le bouton **Suivant**.  
La fenêtre de l'étape numéro 6 (dernière étape) apparaît.



**Figure 6** Etape 6 de l'assistant

### Remarque

Vous pouvez répéter l'opération de sélection de fichiers autant de fois que nécessaire, et notamment dans le cas où les fichiers proviennent de dossiers différents.



Si vous avez activé l'option de génération d'un seul formulaire, vous ne pourrez sélectionner qu'un seul fichier. Dans ce cas, l'aspect de la fenêtre sera légèrement différent.

**Etape 6**

Cette dernière étape consiste à sélectionner le dossier où seront enregistrés les formulaires HTML.

► **Pour sélectionner le dossier d'archivage des formulaires :**

- 1 Cliquez sur

La boîte **Parcourir à la recherche d'un dossier** apparaît. Elle vous permet de sélectionner le dossier dans lequel vous souhaitez enregistrer vos formulaires.

- 2 Sélectionnez le dossier de votre choix puis, validez cette boîte.



L'option **Supprimer les anciens formulaires du dossier** permet de nettoyer instantanément le dossier sélectionné. Ainsi, vous êtes assuré que les formulaires se trouvant dans ce dossier sont bien à jour.

**Remarque**

Dans le cas d'une impression réseau (via Internet), le dossier de réception des formulaires pourra être le dossier racine de votre site intranet. Par exemple, C:\INETPUB\WWWROOT\[MON SITE].

► **Pour lancer la génération des formulaires :**

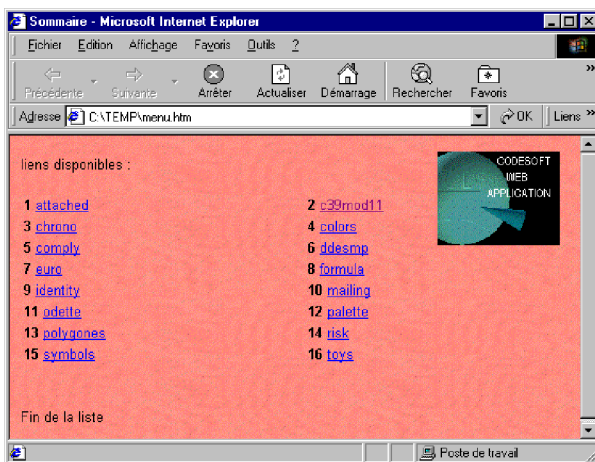
Tous les paramètres sont maintenant définis, **Générateur de formulaires HTML** est prêt à créer vos formulaires.

- Cliquez sur **Terminer** pour lancer la génération des formulaires.

L'opération prend quelques instants et affiche l'état d'avancement de la génération en cours. Une fois la génération des formulaires terminée, le **Générateur de formulaires** lance l'explorateur Internet de Microsoft et, se ferme automatiquement.

L'explorateur Internet affiche, selon l'option précédemment validée, un formulaire ou bien le sommaire des formulaires.

Ci-dessous est présenté un exemple de sommaire affiché par l'explorateur Internet :



**Figure 7** Exemple de sommaire affiché par l'explorateur Internet



Vous devez disposer de la version **Internet Explorer 4** pour pouvoir afficher les formulaires HTML.

## Utilisation du formulaire de saisie

### En impression locale

Le formulaire est constitué des éléments suivants :

- Les champs correspondant aux variables du document en cours de traitement.
- Le champ correspondant au nombre de pages à imprimer.
- Le champ correspondant au nombre de copies par page à imprimer.
- Le champ correspondant au nombre de copies dans la série à imprimer.
- La liste des imprimantes. Cette liste est initialisée lors du chargement de la page HTML, elle prend en compte toutes les imprimantes de votre logiciel d'étiquetage (Windows<sup>TM</sup> ou imprimantes propriétaires) connectées à votre PC.
- Le bouton **Imprimer**.

#### ► Pour lancer l'impression des formulaires :

- 1 Renseignez les champs de saisie.
- 2 Cliquez sur **Imprimer**.

Les données sont instantanément transmises à votre logiciel d'étiquetage qui prend en charge l'impression du document.

### En impression via Internet

Ce mode vous permet de délocaliser l'impression de vos documents. En effet, vous pourrez lancer l'impression de vos documents au travers du réseau Intranet de votre entreprise depuis n'importe quelle station de travail.

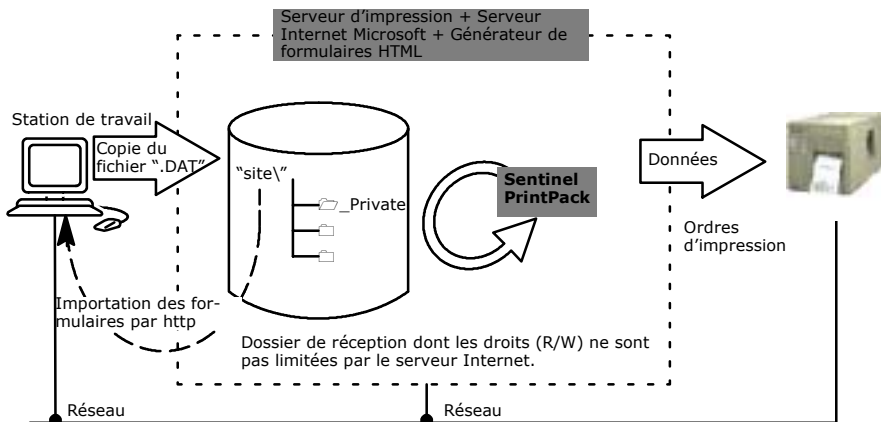
La solution consiste à générer et stocker tous les formulaires sur votre site Intranet. Ainsi, grâce à une simple connexion au site, les formulaires sont rapatriés sur votre station de travail. Les données, envoyées dans le dossier de sauvegarde de votre site, sont ensuite interceptées par **Sentinel PrintPack** qui prend en charge l'impression finale de vos documents.

L'impression via Internet nécessite une configuration matérielle particulière. En effet, le **Générateur de formulaires HTML** utilise les normalisations de Microsoft, par conséquent, votre serveur Intra/Internet doit être nécessairement un serveur Microsoft Internet Information Serveur version 3.0 minimum (MIIS). En revanche, les formulaires peuvent être accessibles aussi bien depuis Internet Explorer de Microsoft que depuis Netscape Navigator.

D'autre part, ce mode d'impression nécessite l'installation de **Sentinel PrintPack**. L'installation doit s'effectuer sur le même poste que le serveur Internet.

## ► Installation et configuration

Le schéma ci-après illustre le fonctionnement Internet/Intranet de HTML Generator.



\* MIIS = Microsoft Internet Information Server

**Figure 8** Synoptique fonctionnel Intra/Internet

### Remarque

Cette section s'adresse tout particulièrement à l'administrateur Internet.

Le Serveur doit comporter les éléments suivants :

- **Générateur de formulaires HTML,**
- Serveur Internet (Microsoft Internet Information Server version 3),
- **Sentinel PrintPack.**

A partir de n'importe quelle station de travail, l'utilisateur peut charger le formulaire de son choix en utilisant le protocole http. Une fois le formulaire de saisie complété, il n'a plus qu'à lancer l'impression de ce dernier. Le **Générateur de formulaires HTML** envoie les données à imprimer sous forme de fichiers DAT sur le serveur Internet et c'est à **Sentinel PrintPack** que revient l'analyse de ces fichiers et l'autorisation d'impression des documents.

### ► Configuration de la sentinelle de fichiers

Pour que **Sentinel PrintPack** soit en mesure de reconnaître le format des différents fichiers de données, il est nécessaire d'effectuer quelques réglages.

#### 1 Lancez **Sentinel PrintPack**.

La fenêtre principale de Sentinel PrintPack apparaît à l'écran.

#### 2 Sélectionnez une sentinelle ASCII en mode de transfert par Fichier.

#### 3 Cliquez sur **Ajouter**.

#### 4 Nommez la sentinelle, et spécifiez le dossier local dans lequel se trouvent les fichiers de données transmis par le **Générateur de formulaires HTML**. Il s'agit généralement du dossier `_private` contenu dans votre site Internet.

#### Remarque

Le dossier `_private` est automatiquement créé si votre site a été réalisé avec Microsoft FrontPage. Ce dossier est le seul qui autorise les accès en lecture et écriture.

Si votre site ne contient pas ce dossier, vous devrez le créer et lui donner éventuellement les droits de partage nécessaires.

#### 5 Configurez les **Delimitteurs** à partir de l'onglet **Délimiteurs**.

Dans le cas présent seuls les délimiteurs affectés à l'affectation par tableau nous intéressent. En principe, vous pouvez laisser telles quelles les valeurs proposées par défaut, dont voici le détail :

Délimiteur	Valeur
Début d'en-tête	Aucun
Fin d'en-tête	{CR}{LF}
Début de données	Aucun
Fin de données	{CR}{LF}
Séparateur de données	,

- 6** Sélectionnez les **Variables de contrôle** à partir de l'onglet **Variables de contrôle**. En principe, vous pouvez laisser telles quelles les valeurs proposées par défaut dont voici le détail :

Nom	Valeur
Nom du fichier du document	LAB_NAME
Etiquettes dans la série	LAB_QUANTITY
Copies de chaque page	PAGE_COPY
Copies de chaque document	LABEL_COPY
Etiquettes entre coupes	INTERCUT
Imprimante et port	THT_NAME
Initialisation de l'imprimante	CDE_LINE

- 7** Sélectionnez l'imprimante **Cible** (celle sur laquelle doit s'effectuer l'impression des formulaires).

### ► Génération et impression des formulaires via Internet

Les explications relatives à la génération des formulaires sont données au début du présent manuel.

#### Une fois les formulaires gérés et stockés sur le site :

- Connectez-vous à ce dernier, par le protocole http, de façon à charger le formulaire de votre choix.  
Exemple : `http://NomMachine.NomSite/mon_document.htm`.

#### Remarque

Le formulaire est composé des mêmes éléments qu'en Impression locale (voir Page 2 - 11), sans bien entendu, la liste des imprimantes puisque ces dernières sont gérées depuis **Sentinel PrintPack**.

- Renseignez les champs de saisie puis, cliquez sur **Imprimer**.

Les données sont encapsulées dans un fichier, dont l'extension est DAT, sous forme d'enregistrement et c'est à **Sentinel PrintPack** que revient l'analyse et la prise en charge de l'impression finale.